



# 韓国経済情報

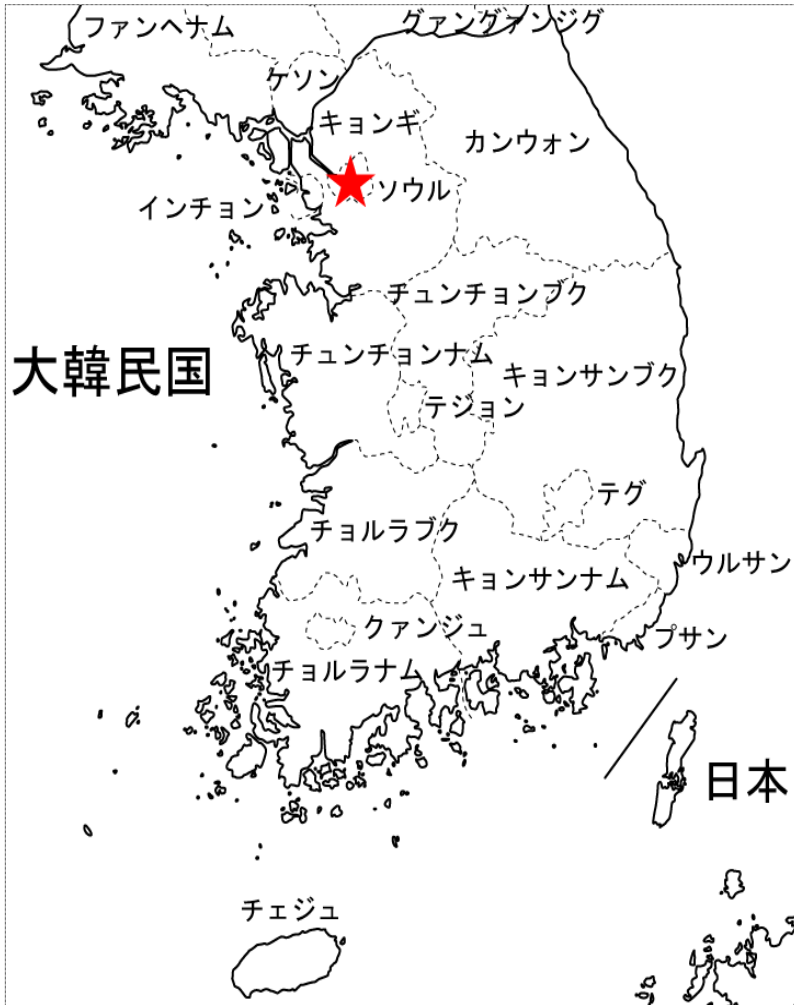
---

2018年 1月

ジェトロ ソウル

# 韓国の概要

図 韓国略図



1. 面積: 10.03万km<sup>2</sup> (16年、日本の約1/4)
2. 人口: 5,177万人 (17年11月)
  - 特別市: ソウル (987万)、○広域市: 釜山 (347万)、大邱 (248万)、仁川 (295万)、光州 (147万)、大田 (150万)、蔚山 (117万)、○特別自治市: 世宗 (28万)
  - 道: 京畿道 (1,286万)、江原道 (155万)、忠清北道 (159万)、忠清南道 (212万)、全羅北道 (185万)、全羅南道 (189万)、慶尚北道 (269万)、慶尚南道 (338万)、
  - 特別自治道: 済州 (66万)
3. 1人当たり国民総所得: 27,533ドル (16年、名目)
4. 合計特殊出生率: 1.17 (2016年)
5. 日本との人的交流
  - 日本→韓国: 230万人 (16年) ← 184万人 (15年) ← 228万人 (14年)
  - 韓国→日本: 509万人 (16年) ← 400万人 (15年) ← 276万人 (14年)
  - 在留邦人数: 4万1,991人 (17年11月)
6. 韓国進出日系企業
  - SJC (Seoul Japan Club) 法人会員企業数: 407社 (17年12月)
  - 産業通商資源部「外国人投資企業情報(日本)」: 3,090社 (17年12月)
  - 東洋経済新報社「2017年版海外進出企業総覧」: 730社 (17年7月)

出所: 1・3・4は統計庁、2は安全行政部、5は法務部、JNTO、外務省、6はSJC、産業通商資源部、東洋経済  
 注: 6の産業通商資源部のデータには撤退した企業も一部含まれている。

# マクロ経済の現状

## 支出項目別GDP成長率寄与度

図 韓国の実質GDP成長率、支出項目別寄与度の推移(前年比)

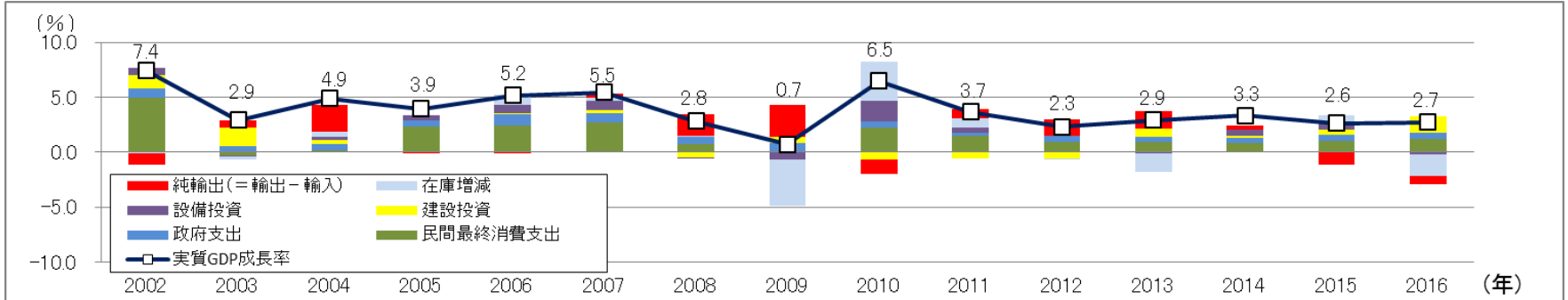


表 韓国の支出項目別実質GDP成長率寄与度の推移(前期比、年率換算) (単位: %)

|          | 民間最終消費支出 | 政府支出 | 建設投資 | 設備投資 | 在庫増減 | 純輸出  | 輸出   |      | 輸入  | 実質GDP成長率 |
|----------|----------|------|------|------|------|------|------|------|-----|----------|
|          |          |      |      |      |      |      | 輸出   | 輸入   |     |          |
| 2013 I   | -0.3     | 0.7  | 1.9  | 1.1  | -2.4 | -1.5 | 0.8  | 2.3  | 2.7 |          |
| 2013 II  | 0.9      | 1.1  | 2.5  | 0.3  | -2.4 | 1.0  | 4.3  | 3.3  | 4.0 |          |
| 2013 III | 2.3      | 0.3  | -0.6 | 1.3  | 0.5  | -0.4 | -0.3 | 0.1  | 3.5 |          |
| 2013 IV  | 1.3      | 0.2  | -1.4 | 1.4  | 4.1  | -2.2 | 2.2  | 4.4  | 3.7 |          |
| 2014 I   | 0.9      | 0.2  | 1.9  | -0.3 | -5.8 | 4.5  | 2.1  | -2.4 | 4.2 |          |
| 2014 II  | -1.0     | 0.5  | 0.2  | 0.6  | 2.1  | -0.3 | 1.7  | 2.0  | 2.5 |          |
| 2014 III | 1.5      | 1.0  | 0.0  | 0.0  | 2.1  | -2.1 | -2.7 | -0.6 | 2.7 |          |
| 2014 IV  | 0.6      | 0.2  | -2.8 | 1.2  | 1.7  | 0.4  | 0.5  | 0.1  | 1.7 |          |
| 2015 I   | 1.8      | 0.0  | 4.8  | 0.1  | -4.5 | -0.9 | -0.6 | 0.3  | 3.4 |          |
| 2015 II  | -0.6     | 0.6  | 0.8  | 0.3  | 3.1  | -1.8 | -0.5 | 1.3  | 1.7 |          |
| 2015 III | 2.5      | 0.6  | 1.3  | 0.7  | 2.1  | -2.1 | 0.2  | 2.4  | 5.1 |          |
| 2015 IV  | 2.9      | 0.8  | -1.3 | 0.0  | 0.9  | -1.2 | 4.6  | 5.8  | 2.8 |          |
| 2016 I   | -0.3     | 0.8  | 4.4  | -2.7 | -8.5 | 1.6  | -1.4 | -3.0 | 2.0 |          |
| 2016 II  | 1.5      | 0.3  | 1.9  | 0.9  | -0.3 | -2.2 | 2.2  | 4.4  | 3.7 |          |
| 2016 III | 1.1      | 0.6  | 1.4  | 0.3  | 0.8  | -3.1 | 2.1  | 5.2  | 1.9 |          |
| 2016 IV  | 0.5      | 0.4  | -0.8 | 2.1  | 0.3  | -0.2 | -0.3 | -0.2 | 2.0 |          |
| 2017 I   | 0.8      | 0.3  | 4.3  | 1.7  | 0.5  | -5.3 | 4.6  | 9.9  | 4.3 |          |
| 2017 II  | 2.0      | 0.6  | 0.2  | 2.0  | 1.3  | -4.2 | -6.3 | -2.2 | 2.4 |          |
| 2017 III | 1.4      | 1.4  | 1.0  | 0.2  | -2.8 | 3.7  | 13.3 | 9.5  | 5.8 |          |

第3四半期は輸出が牽引して大幅に成長。

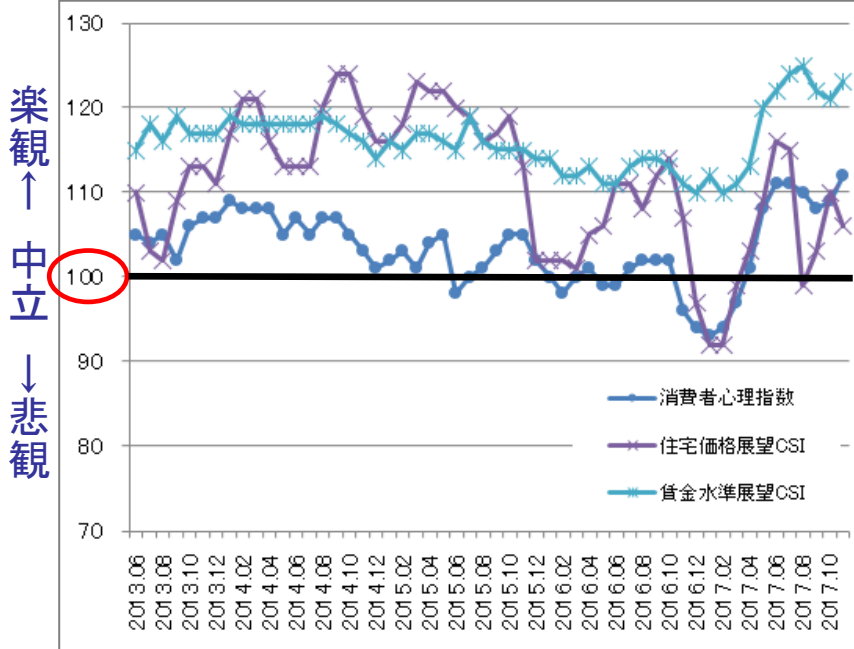
注1: 韓国銀行では年率換算した実質GDP成長率の前期比増減率を発表していないため、原データを使用して換算。

注2: 輸入は国内総生産(支出側)の控除項目となるため、寄与度は逆符号で表示。 / 出所: 韓国銀行

# 景気動向

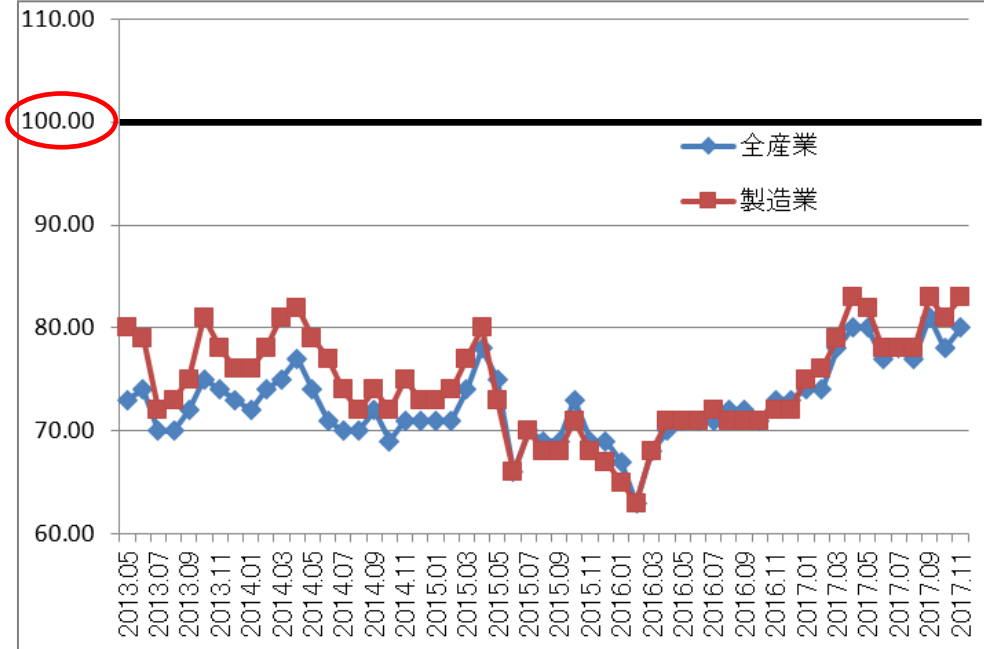
- 2017年1月に93と底を打った消費者心理は、6月に111とピークを打ち、横ばい状態。
- 企業の景気判断は、2017年初めから上向きに転じ、小幅な騰落を繰り返しながら推移。

図 消費者心理の動向



楽観 ↑  
中立  
↓ 悲観

図 企業の景況判断BSI



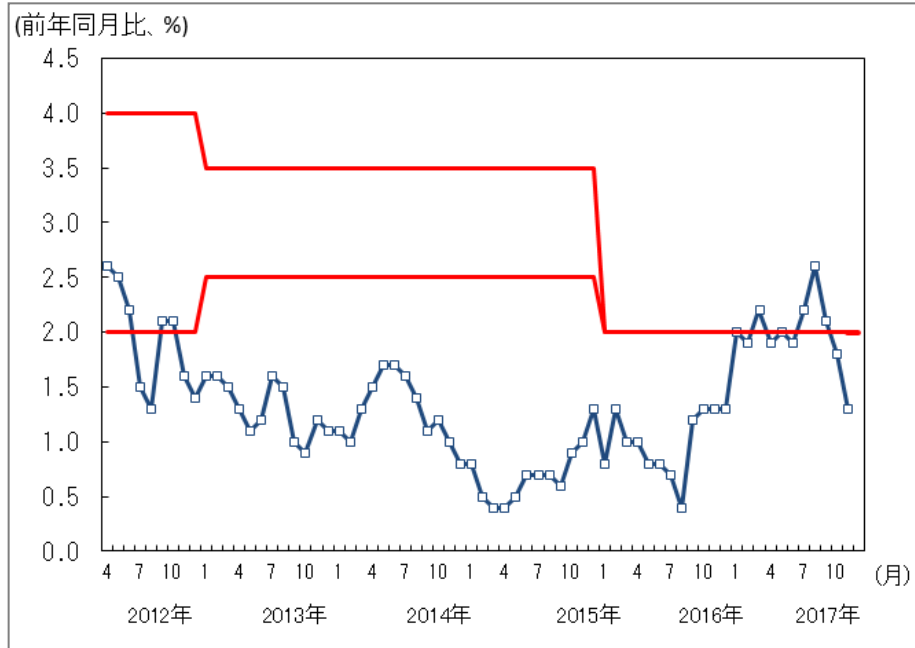
注1：各項目は100を上回る(下回る)と回答者の過半数が肯定的(否定的)に見ていることを示す。「消費者心理指数」は総合指標であり、100を上回る(下回る)と平均より消費心理が良い(悪い)ことを示す。  
 注2：「展望」は現在と6カ月後の見通しを比較したものの。  
 出所：韓国銀行

注：前期に比べ景況はよくなったと回答した企業と悪くなったと回答した企業の割合の差に100を足し算したものの。一般的に100を上回る(下回る)と景気がいい(悪い)ことを示す。  
 出所：韓国銀行

# 消費者物価の動向

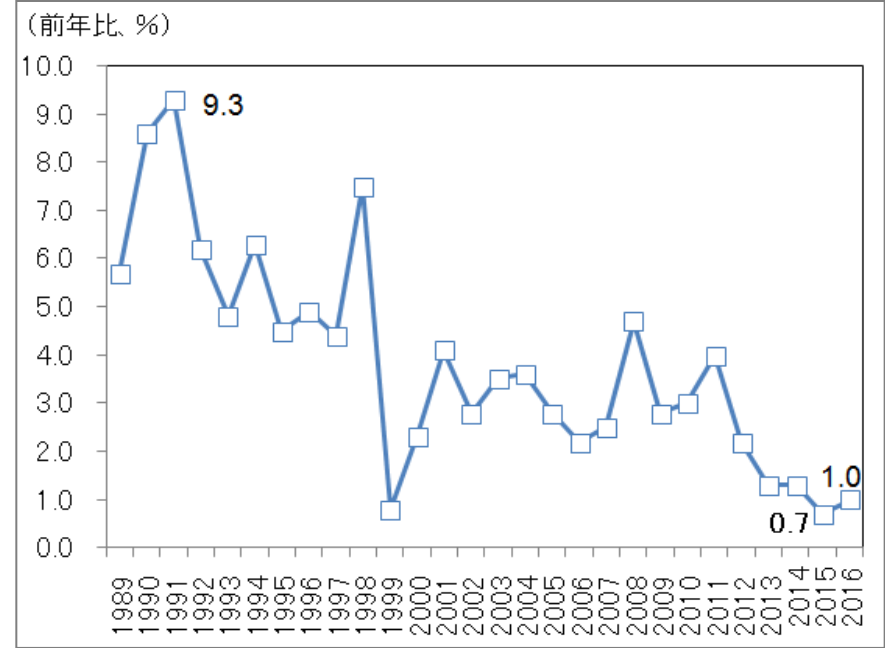
- 消費者物価上昇率は上昇傾向を取り戻して2%前後で推移しており、2017年11月は前年同月比1.3%増
- 2016年の消費者物価上昇率は前年比1.0%増。

図 消費者物価上昇率(月別)の推移



注：物価安定目標は2013年から2.5～3.5%に調整し、2016年より2%に調整。  
出所：統計庁(2017年12月22日基準)

図 消費者物価上昇率(年別)の推移

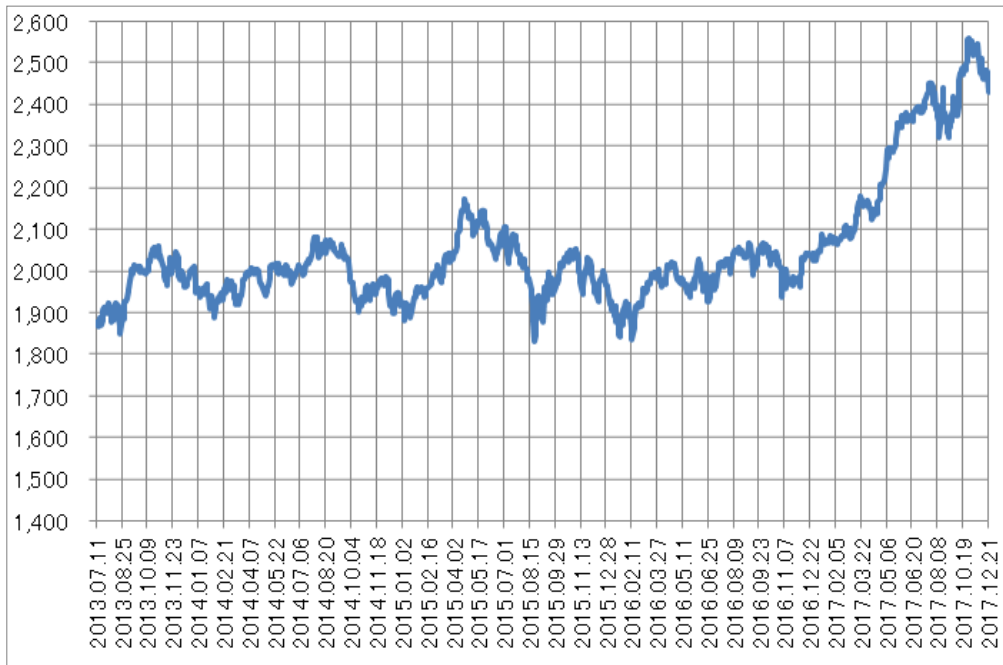


出所：統計庁

# 株価と為替の推移

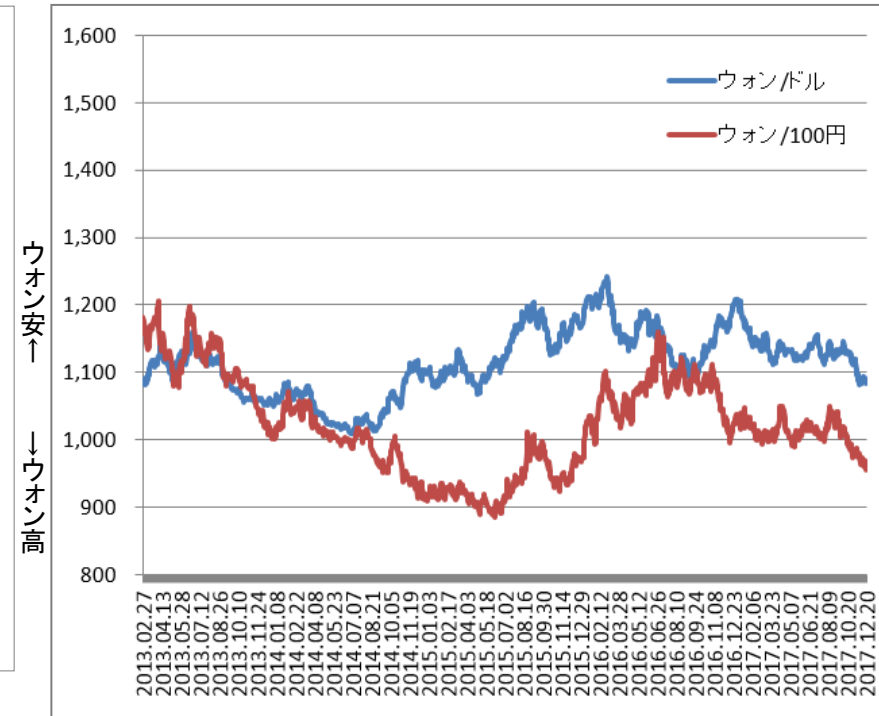
- 株価は、2016年末に底を打って上昇傾向に転じ、7月に2,400台を突破。
- 為替レートは1ドル=1,082.90ウォン、100円=955.40ウォン(以上、2017年12月22日)の水準。
- 外貨準備高は2017年11月末現在、3,872億5,122万ドルで世界9位(中、日、瑞、沙、台、露、香、印)。
- 17年11月、韓国銀行が政策金利を従来の年1.25%から1.5%へと0.25%p引き上げ。

図 KOSPI(韓国総合株価指数)の推移



出所：韓国銀行(2017年12月22日基準)

図 為替動向(2013年以降)



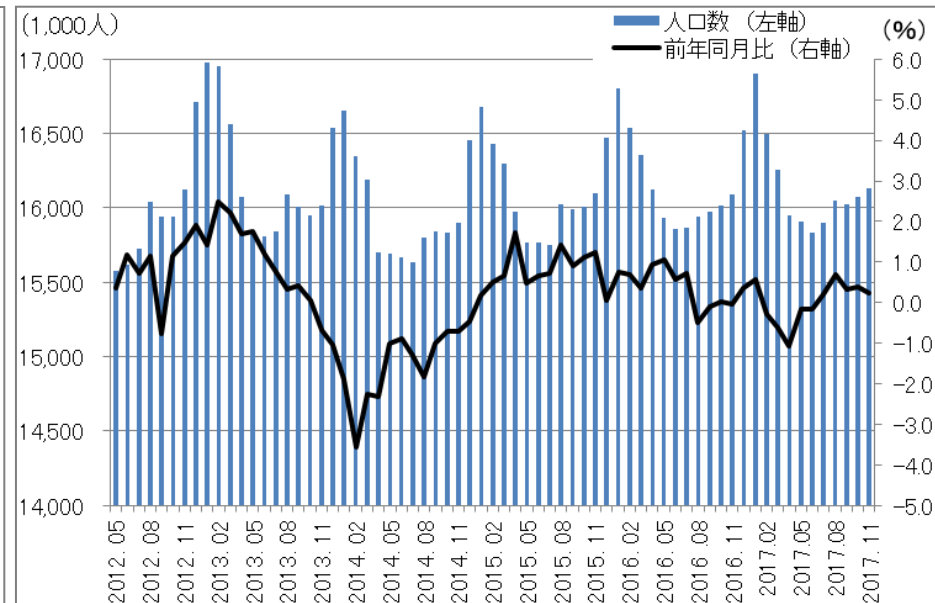
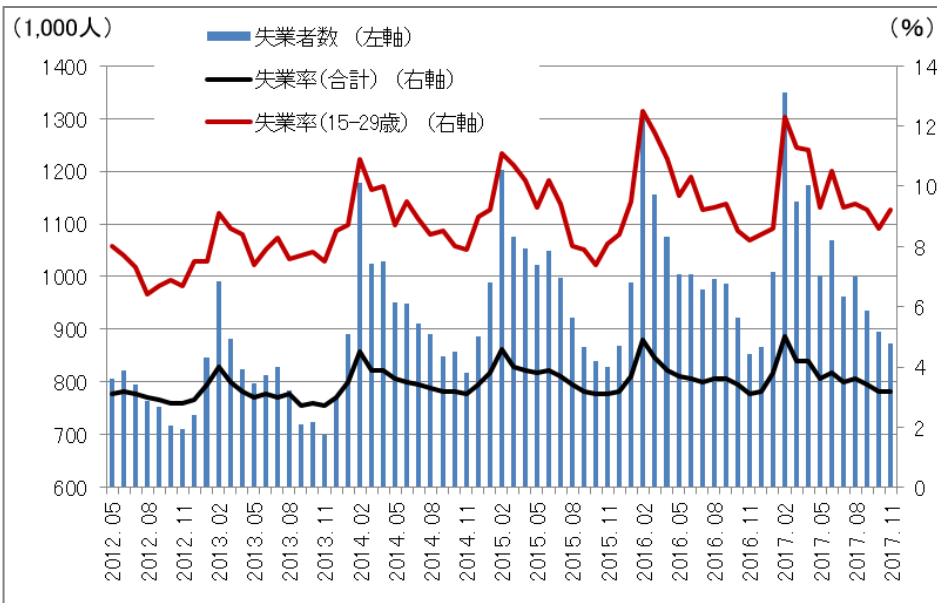
出所：韓国銀行(2017年12月22日基準)

# 雇用動向

- 2017年11月の失業率は3.2%であり、非経済活動人口は1,613万人。
- 若年層の失業率は9.2%となり、前年同期比1.0ポイント増。
- 2016年通年の雇用率は60.4%であり、前年比0.1ポイント増。
- 政府は2017年10月に「雇用政策5年ロードマップ」を発表し、5大分野10重点課題を設定・推進中。

図 失業者数・失業率の推移

図 非経済活動人口数の推移



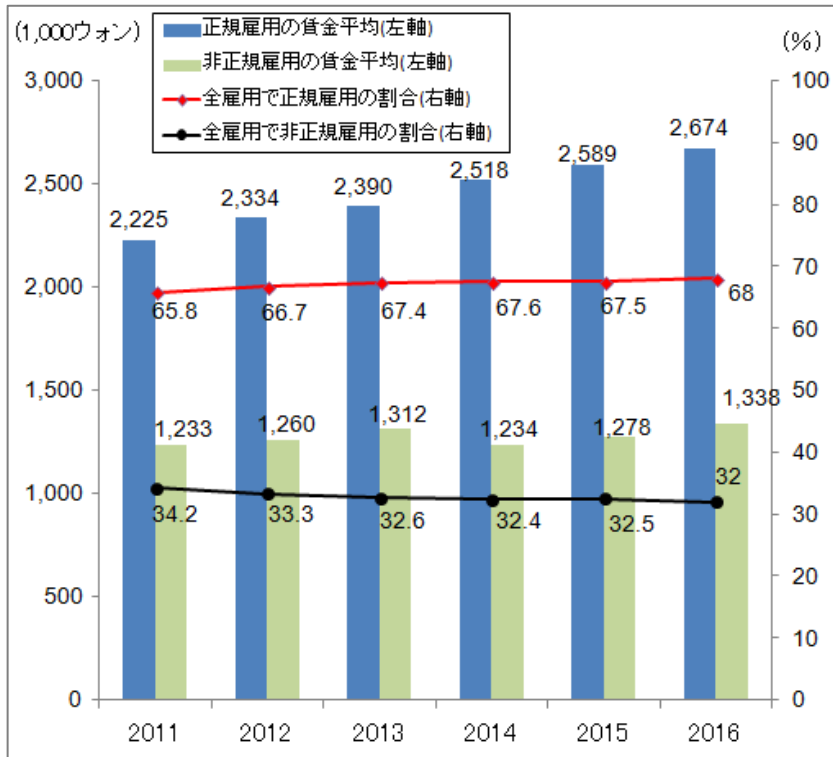
注：雇用率＝就職者／15歳以上の人口×100  
 失業率＝失業者／就業者＋失業者（軍人を除く）  
 出所：統計庁(2017年12月22日基準)

注：非経済活動人口とは、就職する意思がなく失業者と就職者いずれにも含まれない  
 15歳以上の人口で、主婦、学生、高齢者などを含む。  
 出所：統計庁(2017年12月22日基準)

# 韓国企業の賃金事情

- 雇用者の32%が非正規雇用者。
- 非正規雇用者の賃金は正規雇用者のおよそ半分程度。

図 雇用形態別賃金(定額給与)



出所：雇用労働統計(<http://laborstat.molab.go.kr>)

表 従業員規模別・産業別賃金(定額給与)

(単位:1,000ウォン)

|        |                          | 2011年 | 2012年 | 2013年 | 2014年 | 2015  | 2016  |
|--------|--------------------------|-------|-------|-------|-------|-------|-------|
| 従業員規模別 | 5人未満                     | 1,340 | 1,436 | 1,495 | 1,485 | 1,540 | 1,609 |
|        | 5~29人                    | 1,949 | 2,029 | 2,092 | 2,128 | 2,182 | 2,258 |
|        | 30~299人                  | 2,161 | 2,271 | 2,331 | 2,400 | 2,452 | 2,539 |
|        | 300人未満                   | 1,839 | 1,938 | 1,993 | 2,036 | 2,087 | 2,175 |
|        | 300人以上                   | 2,752 | 2,890 | 3,061 | 3,228 | 3,424 | 3,469 |
| 産業別    | 全産業                      | 1,970 | 2,075 | 2,140 | 2,200 | 2,262 | 2,347 |
|        | 農業、林業、および漁業              | 2,017 | 2,127 | 2,229 | 2,213 | 2,238 | 2,314 |
|        | 鉱業                       | 2,292 | 2,351 | 2,469 | 2,558 | 2,821 | 2,996 |
|        | 製造業                      | 1,926 | 2,061 | 2,174 | 2,344 | 2,424 | 2,507 |
|        | 電気、ガス、熱気、および水道事業         | 3,382 | 3,537 | 3,655 | 3,739 | 3,871 | 4,059 |
|        | 下水・廃棄物処理、原料再生、および環境復元業   | 2,014 | 2,112 | 2,276 | 2,320 | 2,422 | 2,468 |
|        | 建設業                      | 2,093 | 2,137 | 2,253 | 2,273 | 2,263 | 2,315 |
|        | 卸・小売業                    | 1,817 | 1,938 | 1,984 | 2,050 | 2,136 | 2,232 |
|        | 運輸業                      | 1,918 | 2,050 | 2,109 | 2,116 | 2,209 | 2,320 |
|        | 宿泊、および飲食店業               | 1,104 | 1,186 | 1,243 | 1,170 | 1,198 | 1,271 |
|        | 出版、映像、放送通信、および情報サービス業    | 2,872 | 2,920 | 3,048 | 3,022 | 3,115 | 3,184 |
|        | 金融、および保険業                | 3,130 | 3,266 | 3,354 | 3,586 | 3,620 | 3,816 |
|        | 不動産業、および賃貸業              | 1,628 | 1,657 | 1,752 | 1,747 | 1,832 | 1,976 |
|        | 専門、科学、および技術サービス業         | 2,822 | 3,015 | 3,104 | 3,162 | 3,273 | 3,316 |
|        | 事業施設管理、および事業支援サービス業      | 1,801 | 1,828 | 1,845 | 1,968 | 2,038 | 2,111 |
|        | 教育サービス業                  | 2,254 | 2,327 | 2,382 | 2,363 | 2,378 | 2,513 |
|        | 保険業、および社会福祉サービス業         | 1,805 | 1,918 | 1,934 | 1,906 | 1,965 | 1,997 |
|        | 芸術、スポーツ、および余暇関連サービス業     | 1,396 | 1,487 | 1,481 | 1,557 | 1,575 | 1,686 |
|        | 協会および団体、修理、およびその他個人サービス業 | 1,559 | 1,627 | 1,684 | 1,620 | 1,664 | 1,723 |

出所：雇用労働統計(<http://laborstat.molab.go.kr>)



# 最近の輸出入の動向

- 韓国は輸出依存度が高く、経済は輸出の好不調に影響されやすい。
- ここ数年、不況型黒字が続き、輸出入増減率もマイナスが続く。
- 2017年11月の輸出は496億ドル(前年同月比9.5%増)、輸入は420億ドル(同12.7%増)となり、貿易収支は76億ドルの黒字。2012年2月以降、継続して黒字で推移。

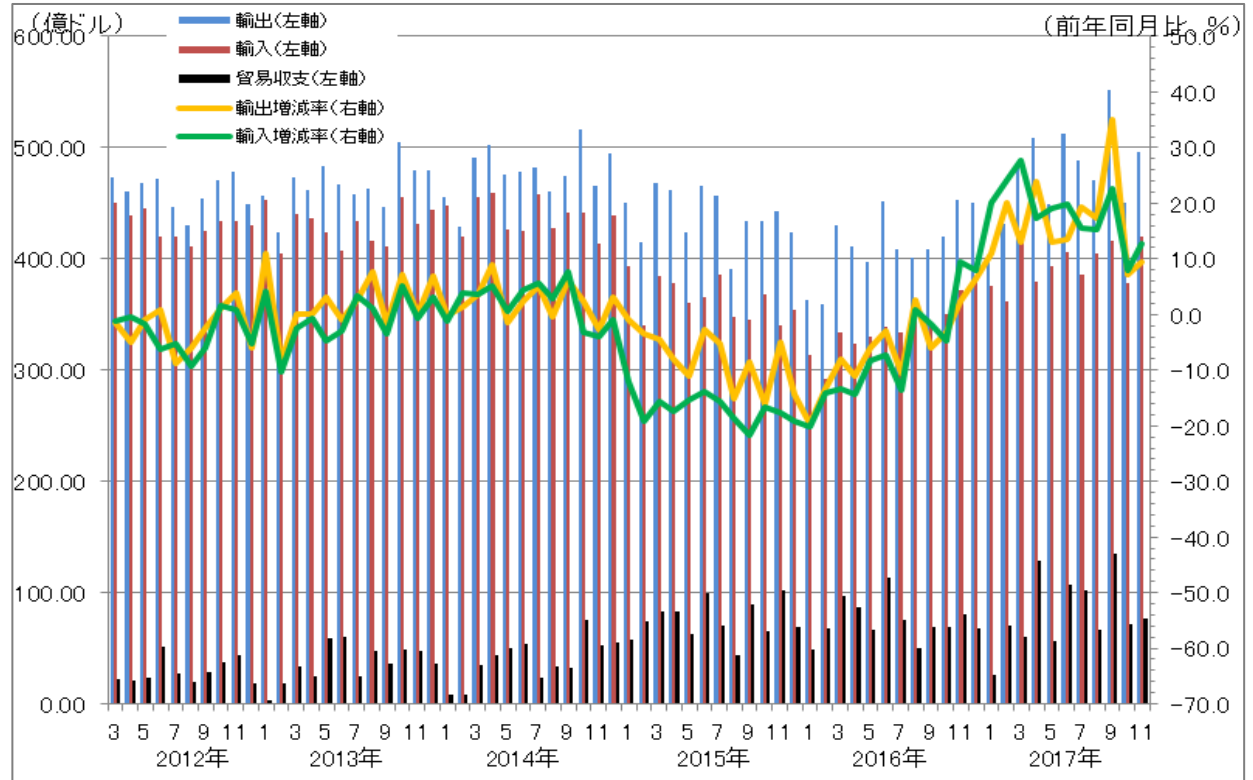
図 主要国の輸出依存度(2016年)

(単位: %)

|     | 国名   | 依存度   |
|-----|------|-------|
| アジア | 台湾   | 52.90 |
|     | タイ   | 52.58 |
|     | 韓国   | 35.11 |
|     | 中国   | 19.06 |
|     | 日本   | 13.06 |
|     | インド  | 11.68 |
| 欧米  | ドイツ  | 38.53 |
|     | イタリア | 24.64 |
|     | フランス | 19.85 |
|     | 米国   | 7.83  |

注: 輸出依存度=輸出額/GDP  
出所: 統計庁

図 韓国の月別輸出入動向



出所: 韓国貿易協会(2017年12月22日基準)

# 2016年の国別輸出入の現状

- 中国は輸出先、輸入先としてともに第1位であり、貿易収支でも最大の黒字国。
- 日本は輸出先として第5位、輸入先として第2位で、貿易収支では最大の赤字国。
- 世界経済の低迷が続き、輸出入ともに減少傾向にある中、韓国企業の進出増加により、ベトナムへの輸出入は前年と同様に大幅増加。

表 2016年の国別輸出入・貿易収支

(単位:100万ドル、%)

| 輸出         |         |       |        | 輸入        |         |       |        | 貿易収支  |           |          |
|------------|---------|-------|--------|-----------|---------|-------|--------|-------|-----------|----------|
| 国名         | 金額      | 構成比   | 前年比    | 国名        | 金額      | 構成比   | 前年比    | 順     | 国名        | 金額       |
| 1 中国       | 124,433 | 23.6  | △ 9.3  | 1 中国      | 86,980  | 19.9  | △ 3.6  | 黒字    | 1 中国      | 37,453   |
| 2 米国       | 66,462  | 12.6  | △ 4.8  | 2 日本      | 47,467  | 10.9  | 3.5    |       | 2 香港      | 31,167   |
| 3 香港       | 32,782  | 6.2   | 7.8    | 3 米国      | 43,216  | 9.9   | △ 1.8  |       | 3 米国      | 23,246   |
| 4 ベトナム     | 32,630  | 6.2   | 17.5   | 4 ドイツ     | 18,917  | 4.3   | △ 9.7  |       | 4 ベトナム    | 20,135   |
| 5 日本       | 24,356  | 4.6   | △ 4.8  | 5 台湾      | 16,403  | 3.8   | △ 1.5  |       | 5 マーシャル諸島 | 7,595    |
| 6 シンガポール   | 12,459  | 2.4   | △ 17.0 | 6 サウジアラビア | 15,742  | 3.6   | △ 19.5 | 赤字    | 1 日本      | △ 23,112 |
| 7 台湾       | 12,220  | 2.3   | 1.8    | 7 オーストラリア | 15,176  | 3.5   | △ 7.7  |       | 2 ドイツ     | △ 12,474 |
| 8 インド      | 11,596  | 2.2   | △ 3.6  | 8 ベトナム    | 12,495  | 2.9   | 27.4   |       | 3 サウジアラビア | △ 10,098 |
| 9 メキシコ     | 9,721   | 1.8   | △ 10.8 | 9 カタール    | 10,081  | 2.3   | △ 38.8 |       | 4 カタール    | △ 9,545  |
| 10 マーシャル諸島 | 7,728   | 1.5   | 3.1    | 10 ロシア    | 8,641   | 2.0   | △ 23.6 |       | 5 オーストラリア | △ 7,675  |
| 輸出計        | 495,426 | 100.0 | △ 5.9  | 輸入計       | 406,193 | 100.0 | △ 6.9  | 貿易収支計 |           | 89,233   |

出所：韓国貿易協会

## 2016年の品目別輸出入の現状

- 輸出は、主要品目の大半が減少し、平板ディスプレイ・センサー、船舶海洋構造物・部品などの減少幅が大きい。
- 輸入は、原油や天然ガスなどのエネルギー資源の輸入金額が大幅減少したものの、輸入量は原油が4.4%増、天然ガスが0.2%増。原油安などによる輸入単価の下落が輸入金額に影響。

表 2016年の品目別輸出入・貿易収支

| 輸出              |         |       |        | 輸入         |         |       |        |
|-----------------|---------|-------|--------|------------|---------|-------|--------|
| 品目名             | 金額      | 構成比   | 前年比    | 品目名        | 金額      | 構成比   | 前年比    |
| 1 半導体           | 62,228  | 11.8  | △ 1.1  | 1 原油       | 44,238  | 10.1  | △ 19.7 |
| 2 自動車           | 40,637  | 7.7   | △ 11.3 | 2 半導体      | 36,607  | 8.4   | △ 4.4  |
| 3 船舶海洋構造物・部品    | 34,280  | 6.5   | △ 14.5 | 3 無線通信機器   | 13,209  | 3.0   | 6.8    |
| 4 無線通信機器        | 29,665  | 5.6   | △ 9.0  | 4 天然ガス     | 12,161  | 2.8   | △ 35.2 |
| 5 石油製品          | 26,417  | 5.0   | △ 17.5 | 5 石油製品     | 12,001  | 2.7   | △ 21.8 |
| 6 平板ディスプレイ・センサー | 25,266  | 4.8   | △ 16.0 | 6 自動車      | 10,633  | 2.4   | △ 1.4  |
| 7 自動車部品         | 24,417  | 4.6   | △ 4.4  | 7 コンピューター  | 9,795   | 2.2   | 7.1    |
| 8 合成樹脂          | 17,486  | 3.3   | △ 5.1  | 8 石炭       | 9,309   | 2.1   | △ 6.5  |
| 9 鉄鋼板           | 15,383  | 2.9   | △ 6.5  | 9 半導体製造用装備 | 8,764   | 2.0   | 7.1    |
| 10 プラスチック製品     | 9,607   | 1.8   | 5.2    | 10 衣類      | 8,331   | 1.9   | 1.5    |
| 輸出計             | 495,466 | 100.0 | △ 5.9  | 輸入計        | 406,060 | 100.0 | △ 7.0  |

注：MTI3データベース(韓国独自の品目分類体系、Ministry of Trade and Industry)

出所：韓国貿易協会

# 日韓貿易の現状

- 日韓の貿易は、韓国の赤字基調が続いているものの、2011年以降、赤字幅が縮小傾向。
- 赤字幅縮小の背景には日本の部品・素材に対する依存度の減少、日系企業の韓国現地生産の増加、韓国企業による中核部品の輸入先多角化に向けた取り組みがある。
- 構造的な対日貿易赤字は「日本から中間財・資本財を輸入し、それらを加工・組立てて輸出する」との韓国の産業構造に起因するところが多い。

図 日韓の貿易推移

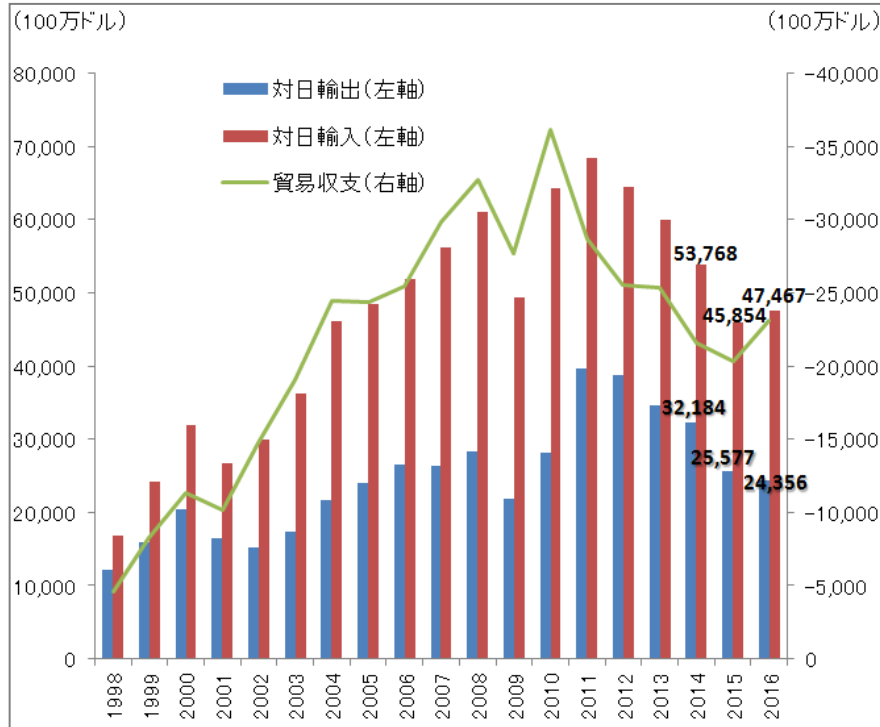


表 2016年の日韓の品目別輸出入

(単位:100万ドル、%)

|    | 対日輸出     |        |        | 対日輸入          |        |        |
|----|----------|--------|--------|---------------|--------|--------|
|    | 品目名      | 金額     | 前年比    | 品目名           | 金額     | 前年比    |
| 1  | 石油製品     | 2,317  | △ 33.4 | 半導体           | 4,064  | 5.2    |
| 2  | 鉄鋼板      | 1,562  | 1.5    | 半導体製造装置       | 2,530  | 10.8   |
| 3  | 半導体      | 1,471  | △ 16.3 | プラスチック製品      | 2,297  | 3.0    |
| 4  | 金・銀・白金   | 1,022  | 11.4   | 鉄鋼板           | 2,234  | △ 2.6  |
| 5  | 自動車部品    | 914    | 8.1    | 基礎油粉          | 1,608  | △ 25.6 |
| 6  | 無線通信機器   | 741    | △ 48.8 | 平板ディスプレイ製造用装置 | 1,420  | 330.5  |
| 7  | プラスチック製品 | 703    | 11.8   | 光学機器          | 1,358  | △ 7.6  |
| 8  | 精密化学原料   | 635    | △ 0.8  | 原動機・ポンプ       | 1,295  | 9.2    |
| 9  | 合成樹脂     | 594    | △ 3.3  | 精密化学原料        | 1,277  | 7.5    |
| 10 | 鋳造・鍛造品   | 555    | 15.1   | 計測・制御・分析機器    | 1,197  | 6.3    |
|    | 輸出計      | 24,356 | △ 4.8  | 輸入計           | 47,467 | 3.5    |

注：MTI3データベース(韓国独自の品目分類体系、Ministry of Trade and Industry)  
出所：韓国貿易協会

# 2015～2016年の対中貿易

- 主に部品、原材料を輸出し、完成品を輸入する構造。
- 2016年は、中国の内需中心の成長戦略や高付加価値への産業構造改編などが影響し、輸出額が約9.3%減少。
- 2016年の対中輸出は1,244億ドルとなり、貿易黒字は15年の469億ドルから375億ドルに減少。

表 2016年の韓国の品目別対中輸出入

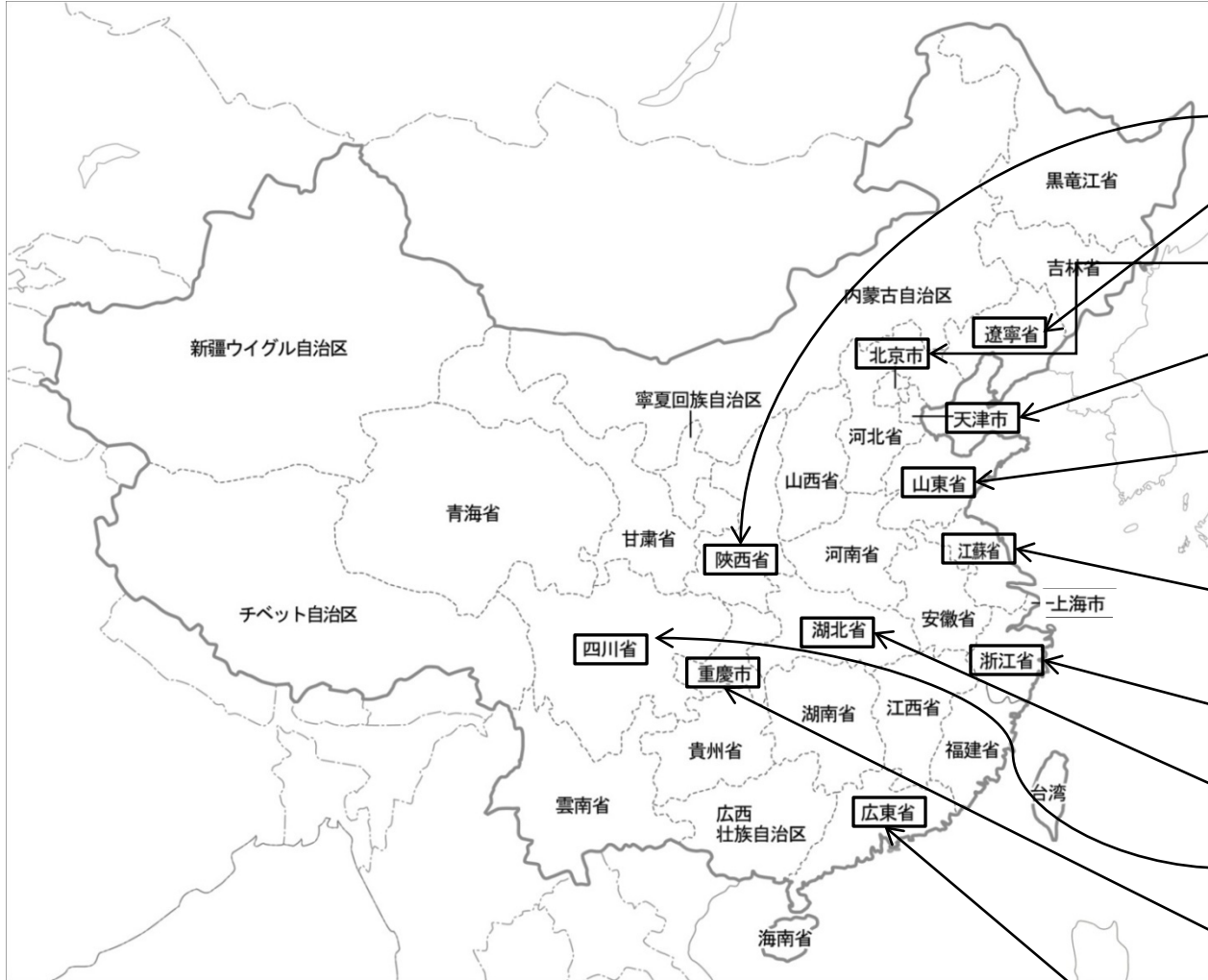
(単位:100万ドル、%)

| 順位 | 輸出            |         |         |       |        | 輸入            |        |        |       |        |
|----|---------------|---------|---------|-------|--------|---------------|--------|--------|-------|--------|
|    | 品目名           | 金額      |         |       |        | 品目名           | 金額     |        |       |        |
|    |               | 2015年   | 2016年   | 構成比   | 前年比    |               | 2015年  | 2016年  | 構成比   | 前年比    |
| 1  | 半導体           | 27,822  | 24,236  | 19.5  | △ 12.9 | 半導体           | 11,381 | 11,279 | 13.0  | △ 0.9  |
| 2  | 平板ディスプレイ・センサー | 22,093  | 18,584  | 14.9  | △ 15.9 | 無線通信機器        | 8,396  | 6,663  | 7.7   | △ 20.6 |
| 3  | 無線通信機器        | 7,715   | 6,303   | 5.1   | △ 18.3 | コンピューター       | 5,384  | 5,870  | 6.7   | 9.0    |
| 4  | 合成樹脂          | 6,317   | 6,092   | 4.9   | △ 3.6  | 鉄鋼版           | 4,186  | 4,027  | 4.6   | △ 3.8  |
| 5  | 石油化学中間原料      | 5,789   | 5,847   | 4.7   | 1.0    | 産業用電気機器       | 3,353  | 3,483  | 4.0   | 3.9    |
| 6  | 自動車部品         | 6,469   | 5,673   | 4.6   | △ 12.3 | 衣類            | 3,551  | 3,450  | 4.0   | △ 2.8  |
| 7  | 石油製品          | 4,419   | 4,593   | 3.7   | 3.9    | 精密化学原料        | 3,133  | 3,089  | 3.6   | △ 1.4  |
| 8  | コンピューター       | 3,298   | 3,028   | 2.4   | △ 8.2  | 平板ディスプレイ・センサー | 3,415  | 2,161  | 2.5   | △ 36.7 |
| 9  | 基礎油粉          | 2,782   | 2,822   | 2.3   | 1.4    | 機構部品          | 1,655  | 1,422  | 1.6   | △ 14.1 |
| 10 | 鉄鋼板           | 2,678   | 2,818   | 2.3   | 5.2    | 自動車部品         | 1,296  | 1,372  | 1.6   | 5.9    |
|    | 輸出計           | 137,124 | 124,433 | 100.0 | △ 9.3  | 輸入計           | 90,250 | 86,980 | 100.0 | △ 3.6  |

注：MTI3データベース(韓国独自の品目分類体系、Ministry of Trade and Industry)

出所：韓国貿易協会

# 参考：中国における主要韓国企業の拠点展開の現状



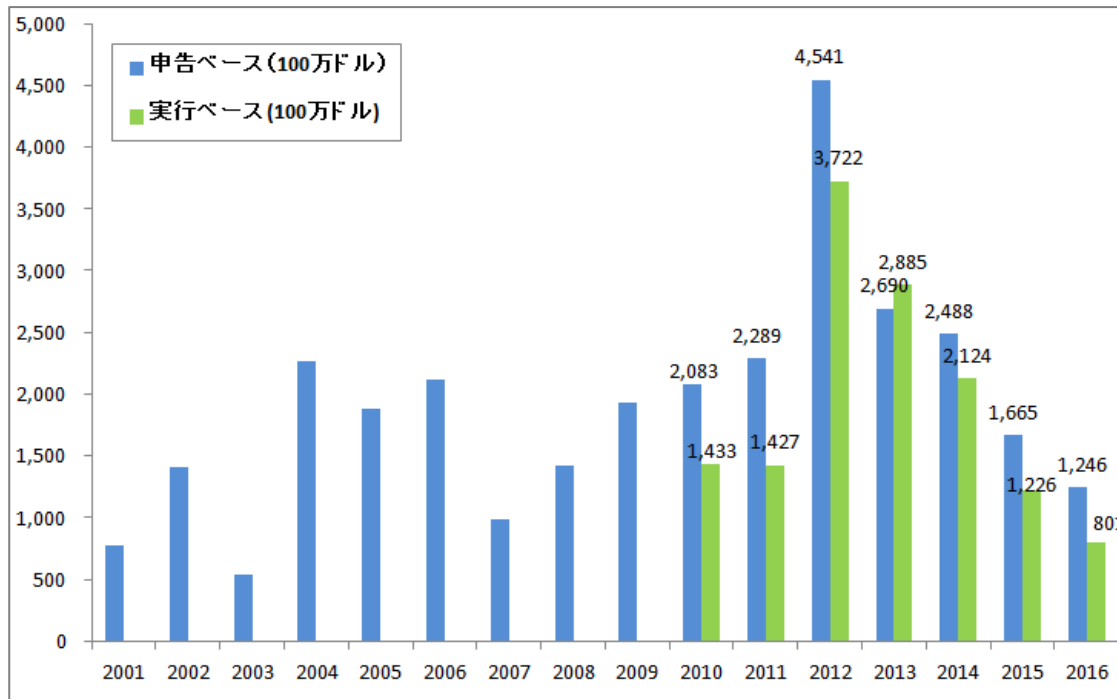
- サムスン電子、サムスンSDI(西安)
- ロッテ(瀋陽)
- 現代自動車(北京)、ポスコ(北京)
- サムスン電子(天津)、LG電子(天津)、LG化学(天津)
- 大宇造船海洋(煙台)、サムスン重工業(榮成)ポスコ(青島)
- サムスン電子(蘇州)、LG電子(南京)、LGディスプレイ(南京)、LG化学(南京)、起亜自動車(塩城)、SKハイニックス(無錫)、サムスンディスプレイ(蘇州)
- LG化学(寧波)、サムスン重工業(寧波)
- SK総合化学(武漢)
- CJ(成都)、現代グロービス(資陽)
- 現代自動車(重慶、予定)、ポスコ(重慶、予定)、韓国タイヤ(重慶)
- LGディスプレイ(広州)、サムスン電子(深圳・惠州)、ポスコ(仏山)

注：製造企業は生産拠点、流通企業は店舗をそれぞれ表示。ただし、一部企業は主要拠点のみ記載。  
 出所：各社のホームページ

# 日本の対韓直接投資

- 韓国大企業の需要に伴い、日本の部品・素材企業による投資規模が大きい。
- 日本の対韓直接投資は、2012年からピークアウトし、2016年は申告ベースで12億4,587万ドルを記録。
- 化学製品への規制強化、通常賃金の範囲拡大、電気料金再値上げの可能性、徴税強化の動き、関税と法人税の未調整などが対韓直接投資への懸念材料。

図 日本の対韓直接投資の推移



出所：産業通商資源部(韓国)、なお実行ベースの統計は2010年～。

表 韓国の国別直接投資受入れ  
(1962～2016年までの累計)

(単位:100万ドル、%)

| 申告順位 | 国名     | 申告ベース(%)     | 実行ベース(%)     |
|------|--------|--------------|--------------|
| 1    | 米国     | 66,302(23.7) | 29,012(16.2) |
| 2    | 日本     | 40,901(14.6) | 30,349(16.9) |
| 3    | オランダ   | 26,696(9.6)  | 23,725(13.2) |
| 4    | シンガポール | 15,677(5.6)  | 11,642(6.5)  |
| 5    | 英国     | 13,157(4.7)  | 10,897(6.1)  |
| 6    | ドイツ    | 12,558(4.5)  | 9,851(5.5)   |
| 7    | 香港     | 12,023(4.3)  | 4,222(2.4)   |
| 8    | 中国     | 10,159(3.6)  | 5,042(2.8)   |
| 9    | カナダ    | 8,102(2.9)   | 3,180(1.8)   |
| 10   | マレーシア  | 7,689(2.8)   | 6,457(3.6)   |
| 合計   |        | 279,316      | 179,183      |

出所：産業通商資源部

# 参考：経済自由区域および部品素材専用工業団地



表 経済自由区域の主な投資インセンティブ

|          |   |   |
|----------|---|---|
| 入居要件     | 国内企業、または100%外国人単独投資企業、或いは合併企業として外国人の持ち分が10%以上                       |   |
| 支援対象     | 外国人投資企業   |   |
| 租税 (国税)  | *5年型<br>(例：製造業は1,000万ドル以上投資する場合)                                    | *7年型<br>(例：製造業は3,000万ドル以上投資する場合)        |
|          | ・関税5年間免除 (輸入資本財)<br>・法人税、所得税3年間100%免税                               | ・関税、特別消費税、付加税5年間免税<br>・法人税、所得税5年間100%免税 |
| 租税 (地方税) | ・続2年間50%減免<br>・取得税、財産税15年間100%免除                                    |   |
| 賃貸       | ・国有・公有地に対し50年以内で賃貸可能<br>・賃貸料は土地価額に10/1,000以上の料率をかけて算出した金額を適用(管理庁決定) |   |

出所：経済自由区域ホームページ

表 部品素材専用工業団地の主な投資インセンティブ

|          |  |  |
|----------|--|--|
| 入居要件     | 外国投資持分が30%以上の企業でありながら、各工業団地が指定した業種であること              |  |
| 租税 (国税)  | 法人・所得税免税：5年 (3年 100%、2年 50%)                         | (要件)<br>製造業：1,000万ドル以上<br>物流業：500万ドル以上 |
| 租税 (地方税) | 8～15年間100%免除   |  |
| 賃貸料 減免   | 100% 減免<br>(要件)<br>製造業：500万ドル以上<br>高度技術随伴事業：100万ドル以上 |  |

出所：部品素材専用工業団地のホームページ

出所：産業通商資源部ホームページおよび各種資料をもとに作成。



# 参考：日本から韓国への投資について

## 表 主な日系企業による投資事例(2015年6月以降)

| 発表日      | 企業名         | 分野    | 地域   | 概要  |
|----------|-------------|-------|------|---|
| 15.06.03 | ソフトバンク      | 電子商取引 | ソウル  | ソフトバンクは、米国にある持株会社を通じて韓国のイーコマースサイト「クーポン」に10億ドル(約1,240億円)を出資。   |
| 16.07.07 | スズケン        | 医薬    | 釜山   | スズケンが、韓国の医薬品卸売会社、ボクサンナイスの第三者割当増資を引受。株式の取得額は520億ウォン。   |
| 16.09.07 | 住友化学        | 化学    | 大邱   | 住友化学は、リチウムイオン二次電池用セパレータ(商標名「ベルヴィオ®」)について、当社子会社SSLM社(韓国大邱市)における生産能力を、現行比約4倍上げることを選定。投資金額は200億円。  |
| 16.10.24 | パナソニック      | 半導体   | 昌原   | ヘソンDS(株)とパナソニックは、2016年6月、120億ウォンを共同投資して合弁会社「ヘソンテクノロジー(株)」を設立し、10月から工場の稼働を開始した。ヘソンDS(株)が66.6%、パナソニックが33.4%の持分を投資した。                            |
| 16.10.30 | 内外トランスライン   | 物流    | 釜山   | 内外トランスラインと銀山海運航空は、合弁会社「内外銀山(ウンスン)ロジスティクス(株)」を立ち上げ、釜山に物流センターを設立した。内外トランスラインは、1,200万ドルを投資した。  |
| 16.11.06 | 椿本チエイン      | 自動車部品 | 釜山   | 椿本チエインは、主な取引先である現代自動車からの追加納品受注を受け、116億ウォン(総事業費148億ウォン)を投資して釜山経済自由区域内に第2工場を設立した。   |
| 16.12.18 | 昭和電工        | 半導体   | 栄州   | SKマテリアルズと昭和電工は、210億ウォンを共同投資して合弁会社「JV」を設立し、蝕刻ガス分野に対する投資を拡大した。持分率は、SKマテリアルズが51%、昭和電工が49%である。  |
| 17.01.10 | オムロン        | 電子・電器 | ソウル  | オムロンは、韓国で手掛けるグループ事業を統括する新会社をソウルに設立した。新会社は、制御機器、車載用電子部品、ヘルスケアなど韓国で事業展開する5法人を統括する。  |
| 17.03.09 | オクマコーポレーション | 機械    | 仁川   | オクマコーポレーションは、韓国内の顧客サービスの強化および人材育成のため、仁川市の1853.3㎡規模の敷地に総事業費100億ウォンを投資し、工作機械の販売、操作・指導、ノウハウの伝授などを行う韓国現地法人を設立する。工事は7月に着手し、2018年3月から本格的に運営する方針である。 |
| 17.03.10 | アマダ         | 機械    | 仁川   | アマダは、仁川市の6,200㎡規模の敷地に総事業費200億ウォンを投資し、テクニカルセンターを設立する計画である。工事は今年内に着工し、2018年7月頃に竣工する計画である。また、日本本社から500まんどの外国人直接投資を導入する計画である。                     |
| 17.04.10 | ヤマキ         | 食品    | 仁川   | ヤマキ株式会社は、韓国における総販売代理店であるGAON Trading Co.,LTDとの共同出資により、韓国国内で生産法人「YAMAKI KOREA CO.,LTD」を設立することを決定した。資本金10億ウォン、売上目標14億ウォン。                       |
| 17.05.14 | センコー        | 物流    | 釜山   | センコーと新潟運輸、韓国ファソンエクスプレスによる合弁会社「NH-SENKOロジスティクス」は、熊東物流団地内に建設中の物流センターに投資する覚書(MOU)を釜山経済自由区域庁と締結した。投資額は1,300万ドル。                                   |
| 17.6.2   | アイリスオーヤマ    | 家庭用雑貨 | 仁川   | アイリスオーヤマは、5,000万ドル以上を投資し、仁川経済自由区域内の8,300坪規模の敷地に、小型家電と生活用品の製造・研究施設を設立する計画である。  |
| 17.07.24 | 新田ゼラチン      | 化学    | 忠清南道 | 新田ゼラチンとサムミ産業は合弁法人を設立し、約3,000万ドルを投じて忠清南道唐津市にゼラチン生産工場を建設する。   |
| 17.08.25 | 東光高岳        | 電力    | 真海   | 東光高岳は、韓国チョンタブ産業と合弁会社東光高岳コアを設立し、日系資本400万ドル、韓国資本30億ウォンを1次投資して工場を設立・2019年1月から稼働する計画。   |
| 17.09.05 | デサント        | 衣類    | 釜山   | デサント(大阪市)は釜山経済自由区域でシューズ向けの研究開発(R&D)センターの建設に着手した。ランニングシューズなどの素材や構造の高性能化を目指す。投資額は51億円程度で、2018年の夏～秋ごろの完成を予定している。投資額は非公開。                         |
| 17.10.19 | 東レ          | 化学    | 亀尾   | 東レ株式会社は、Toray Battery Separator Film Korea Limitedが製造するリチウムイオン二次電池用バッテリーセパレータフィルム「セティエラ」の生産能力状況を決定。投資額は約2,000億ウォン、生産能力は約50%増強。                |
| 17.11.23 | 住友精化        | 化学    | 亀尾   | 住友精化は、23日、紙おむつなどに使う高吸水性樹脂(SAP)の生産能力の増強に向けて全羅南道麗水市と投資契約を締結。投資額は約80億円で新設するラインの生産能力は5万9,000トン。おむつの需要が拡大するアジア向けの供給体制を強化するための措置。                   |
| 17.12.21 | 味の素         | 化学    | 平澤   | 味の素は12月21日、農心社と合弁による粉末スープ生産会社を韓国に設立すると発表。資本金は130億ウォンで、出資比率は味の素が51%、農心社49%。2019年9月の現地生産品(個食粉末スープ「VONO」)発売を計画している。                              |

注1：主な案件を記載。注2：上記の内容は当初計画から変更される場合もある。出所：各社プレスリリースをもとに作成。

Copyright © 2017 JETRO. All rights reserved.

# 参考：韓国への対日直接投資の現状

- 韓国への対日直接投資残高は3,993億円(2016年末)と、国別で11位。
- 2016年はアジア諸国においてシンガポール、香港、台湾に次ぐ水準。

表 対日直接投資残高(2016年末) (単位:億円)

| 順位 | 国名      | 金額      | 世界シェア |
|----|---------|---------|-------|
| 1  | 米国      | 60,987  | 27.4% |
| 2  | フランス    | 32,686  | 14.7% |
| 3  | オランダ    | 25,965  | 11.7% |
| 4  | シンガポール  | 19,601  | 8.8%  |
| 5  | 英国      | 15,167  | 6.8%  |
| 6  | スイス     | 12,214  | 5.5%  |
| 7  | ケイマン諸島  | 11,206  | 5.0%  |
| 8  | 香港      | 9,870   | 4.4%  |
| 9  | 台湾      | 6,822   | 3.1%  |
| 10 | ルクセンブルク | 5,139   | 2.3%  |
| 11 | 韓国      | 3,993   | 1.8%  |
| 12 | ドイツ     | 3,952   | 1.8%  |
| 合計 |         | 207,602 | 93.3% |

図 対日直接投資残高(台湾、香港との比較)

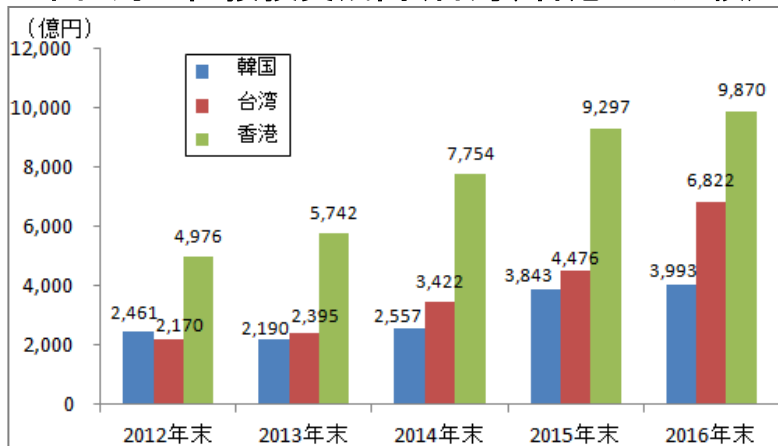


表 対日直接投資残高の推移(地域・国別) (単位:億円)

|         | 2005年末  | 2013年末  | 2014年末  | 2015年末  | 2016年末  | 構成比    |
|---------|---------|---------|---------|---------|---------|--------|
| アジア     | 7,873   | 25,822  | 31,537  | 36,054  | 42,411  | 19.1%  |
| シンガポール  | 2,537   | 14,077  | 16,221  | 16,380  | 19,601  | 8.8%   |
| 香港      | 3,068   | 5,742   | 7,754   | 9,297   | 9,870   | 4.4%   |
| 台湾      | 1,635   | 2,395   | 3,422   | 4,476   | 6,822   | 3.1%   |
| 韓国      | 367     | 2,190   | 2,557   | 3,843   | 3,993   | 1.8%   |
| 中国      | 120     | 607     | 770     | 790     | 1,033   | 0.5%   |
| 北米      | 56,072  | 56,780  | 64,040  | 63,543  | 62,539  | 28.1%  |
| 米国      | 51,559  | 55,216  | 62,446  | 62,146  | 60,987  | 27.4%  |
| カナダ     | 4,512   | 1,564   | 1,594   | 1,398   | 1,551   | 0.7%   |
| 中南米     | 9,655   | 11,996  | 12,744  | 13,519  | 14,091  | 6.3%   |
| ケイマン諸島  | 6,578   | 9,912   | 10,492  | 10,646  | 11,206  | 5.0%   |
| 大洋州     | 561     | 1,691   | 2,258   | 2,464   | 2,955   | 1.3%   |
| オーストラリア | 555     | 1,301   | 1,789   | 2,032   | 2,519   | 1.1%   |
| 欧州      | 44,761  | 83,192  | 93,150  | 89,739  | 100,246 | 45.0%  |
| オランダ    | 13,691  | 29,150  | 27,765  | 29,786  | 25,965  | 11.7%  |
| フランス    | 12,661  | 15,014  | 26,721  | 29,962  | 32,686  | 14.7%  |
| 英国      | 3,563   | 13,819  | 15,122  | 15,873  | 15,167  | 6.8%   |
| ドイツ     | 6,937   | 6,783   | 6,498   | 2,810   | 3,952   | 1.8%   |
| 中東      | 17      | 128     | 511     | 213     | 117     | 0.1%   |
| アフリカ    | 1       | 110     | 129     | 121     | 159     | 0.1%   |
| 合計      | 119,033 | 179,758 | 204,408 | 205,692 | 222,555 | 100.0% |

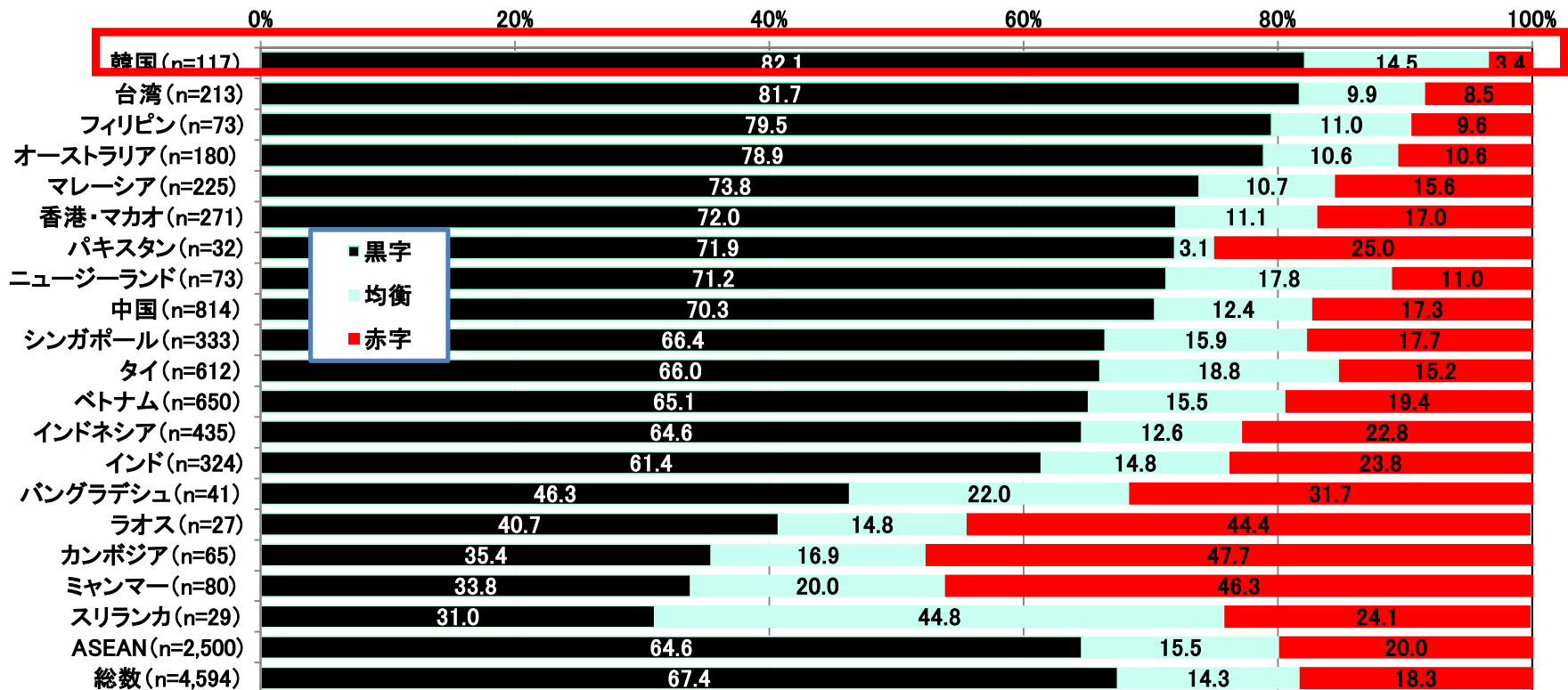
注：2010年以前の分類方式では欧州が西欧と東欧に区分。

出所：図、表、いずれも日本銀行

# 在韓日系企業の業績現状

□ 2017年度の在韓日系企業のうち、黒字企業の割合は82.1%（営業利益ベース）となり、赤字企業の割合は3.4%。

図 在アジア・オセアニアの日系企業（製造業＋非製造業の営業利益、2017年、見込み）



注：対象はアジア・オセアニアの20カ国に進出している日系企業（駐在員事務所を除く）、調査期間は2017年10月～11月。

出所：ジェトロ実施の「在アジア・オセアニア日系企業実態調査」(<https://www.jetro.go.jp/world/reports/2017/01/b817c68e8a26685b.html>)

# 韓国企業の特徴

- 500にランクインした韓国企業は、2016年と同様、2017年も15社。
- 大手企業が経済を支える構造で、サムスングループの売上げはGDP全体の2割の規模に相当。
- 中小・中堅企業の脆弱さ、裾野産業の不備が弱点。

表 フォーチュン・グローバル500の韓国企業

(単位:億ドル)

| 社名           | 売上高   | 2017年<br>順位 | 2016年<br>順位 | 2015年<br>順位 | 2014年<br>順位 |
|--------------|-------|-------------|-------------|-------------|-------------|
| 1 サムスン電子     | 1,740 | 15          | 13          | 13          | 13          |
| 2 現代自動車      | 807   | 78          | 84          | 99          | 100         |
| 3 SKホールディングス | 726   | 95          | 294         | 57          | 64          |
| 4 韓国電力公社     | 515   | 177         | 172         | 193         | 212         |
| 5 LGエレクトロニクス | 477   | 201         | 180         | 175         | 194         |
| 6 ポスコ        | 456   | 208         | 173         | 162         | 177         |
| 7 起亜自動車      | 454   | 209         | 208         | 242         | 246         |
| 8 ハンファ       | 406   | 246         | 277         | 329         | 331         |
| 9 現代重工業      | 339   | 313         | 237         | 210         | 209         |
| 10 現代モータース   | 330   | 323         | 310         | 347         | 388         |
| 11 サムスン生命    | 262   | 413         | 439         | 456         | 458         |
| 12 ロッテショッピング | 254   | 431         | 414         | 445         | 464         |
| 13 サムスン物産    | 242   | 447         | -           | 441         | 460         |
| 14 LGディスプレイ  | 228   | 479         | 429         | 473         | 481         |
| 15 GSカルテックス  | 222   | 486         | 431         | 302         | 260         |

注：米国は132社、日本は51社がランクイン。

出所：米フォーチュン誌Global500 2017 (<http://fortune.com/global500/>)

図 SWOT分析による韓国企業の強み・弱み

| 強み (Strength)  | 弱み (Weakness)   |
|--|---|
| <ul style="list-style-type: none"> <li>・迅速な意思決定</li> <li>・(日本)より手ごろな価格設定</li> <li>・向上した品質・性能・デザイン</li> <li>・積極的なマーケティング</li> <li>・重点地域を重視した地域戦略</li> </ul> | <ul style="list-style-type: none"> <li>・核心・源泉技術の不足</li> <li>・弱い中堅・中小企業</li> <li>・部品・素材の高い日本依存度</li> <li>・耐久性・精度の不足</li> </ul> |
| 機会 (Opportunity)   | 脅威 (Threat)   |
| <ul style="list-style-type: none"> <li>・官民共同のトップセールス</li> <li>・FTAネットワークの拡大・利用</li> </ul>  | <ul style="list-style-type: none"> <li>・中国製品の台頭</li> <li>・世界経済の低迷</li> </ul>  |

出所：ジェトロ「存在感高める中国・韓国企業」の資料をもとに作成

# 主要企業の動向(2017年第3四半期)

□ サムスン電子：メモリの販売好調、フレキシブルOLEDパネルの販売拡大などで、前年同期比で増収増益。売上高・営業利益ともに過去最多業績。

□ 現代自動車：中国を除く海外市場、国内市場での販売拡大などで、前年同期比で増収減益。

□ LGエレクトロニクス：家電・TV・プレミアム製品の販売拡大などで、前年同期比で増収増益。

表 サムスン電子の業績

(単位:10億ウォン、%)

|      | 2013年   | 2014年   | 2015年   | 2016年   | 2017年  |        |        |        | 前年同期比 |
|------|---------|---------|---------|---------|--------|--------|--------|--------|-------|
|      |         |         |         |         | 第3四半期  | 第1四半期  | 第2四半期  | 第3四半期  |       |
| 売上高  | 228,693 | 206,206 | 200,653 | 201,867 | 47,816 | 50,548 | 61,001 | 62,049 | 29.8  |
| 営業利益 | 36,785  | 25,025  | 26,413  | 29,241  | 5,200  | 9,898  | 14,067 | 14,533 | 179.5 |
| 純利益  | 30,475  | 23,394  | 19,060  | 22,726  | 4,538  | 7,684  | 14,412 | 11,193 | 146.7 |

表 現代自動車の業績

(単位:10億ウォン、%)

|      | 2013年  | 2014年  | 2015年  | 2016年  | 2017年  |        |        |        | 前年同期比  |
|------|--------|--------|--------|--------|--------|--------|--------|--------|--------|
|      |        |        |        |        | 第3四半期  | 第1四半期  | 第2四半期  | 第3四半期  |        |
| 売上高  | 87,308 | 89,256 | 91,959 | 93,649 | 22,084 | 23,366 | 24,308 | 24,201 | 9.6    |
| 営業利益 | 8,315  | 7,550  | 6,358  | 5,194  | 1,068  | 1,251  | 1,344  | 1,204  | 12.7   |
| 純利益  | 8,993  | 7,649  | 6,509  | 5,720  | 1,119  | 1,406  | 914    | 939    | △ 16.1 |

表 LGエレクトロニクスの業績

(単位:10億ウォン、%)

|      | 2013年  | 2014年  | 2015年  | 2016年  | 2017年  |        |        |        | 前年同期比 |
|------|--------|--------|--------|--------|--------|--------|--------|--------|-------|
|      |        |        |        |        | 第3四半期  | 第1四半期  | 第2四半期  | 第3四半期  |       |
| 売上高  | 58,240 | 59,041 | 56,509 | 55,367 | 13,224 | 14,657 | 14,551 | 15,224 | 15.1  |
| 営業利益 | 1,285  | 1,829  | 1,192  | 1,338  | 283    | 922    | 664    | 516    | 82.2  |
| 純利益  | 223    | 501    | 249    | 126    | -82    | 836    | 515    | 336    | 黒字転換  |

注:連結ベース

出所:通年のデータは金融監督院電子公示システムから作成。 四半期のデータは各社のIR資料から作成。

# 第3国でのビジネスにおける日韓連携の具体例

| 発表年月<br>年 月 | 国名       | 分野          | 企業名  | 案件概要   |
|-------------|----------|-------------|--|--|
| 2012年 3月    | オーストラリア  | 鉄鉱山開発       | 丸紅(日本)、ポスコ(韓国)、中国製鉄(台湾)、Hancock Prospecting(オーストラリア)       | ロイヤル鉄鉱山プロジェクトに参画。生産された鉄鉱石はアジアの製鉄会社向けに出荷。事業規模は約9,000億円。(プロジェクトファイナンス)   |
| 7月          | モンゴル     | 売電          | 双日(日本)、ポスコ(韓国)、GDFスエズ(フランス)、ニューコム(モンゴル)                    | 4社のコンソーシアムがモンゴルのウランバートルで計画された石炭火力IPP「CHPS (Combined Heat and Power Plant No.5)」の優先交渉権を獲得。双日、GDFスエズ、ポスコの3社がそれぞれ30%、ニューコム社が10%の比率で出資。  |
| 8月          | ベトナム     | 石炭火力発電所     | 双日(日本)、大林産業(韓国)  | ベトナム電力公社から「オモン第1火力発電所2号機」建設プロジェクトを約1200億円受注。双日は三菱重工の蒸気タービン発電機等の供給と商務交渉を、大林産業はその他機器の供給とエンジニアリングを担当。   |
| 9月          | ヨルダン     | 売電          | 三菱商事(日本)、ポスコE&C(韓国)、ワルチラ(フィンランド)                           | 3社のコンソーシアムがヨルダン国営電力会社と25年間の長期売電契約を締結。  |
| 11月         | チリ       | 売電          | 三菱商事(日本)、韓国電力公社(韓国)、AES-Gener(チリ)                          | チリ国北部に建設されるコクラン石炭火力発電所にAES Gener社が60%、三菱商事が40%出資し、EPCをポスコが担当。2016年 第1四半期から売電開始。  |
| 12月         | ナイジェリア   | 肥料プラント      | 東洋エンジニアリング(日本)、大宇建設(韓国)                                    | 東洋エンジニアリングと、韓国大宇グループのナイジェリア法人 Daewoo Nigeria Limitedは、インドラマグループが発注したナイジェリア連邦共和国リバース州に建設する世界最大級の肥料プラントプロジェクトを受注。東洋エンジニアリングは尿素ライセンス供与、肥料プラントの基本設計・詳細設計・調達と試運転を、Daewoo Nigeria Limitedは建設工事を担当。事業費は7億6,500万ドルで、2015年末稼働予定。  |
| 12月         | バングラデシュ  | 複合火力発電所     | 丸紅(日本)、現代建設(韓国)  | 2社はバングラデシュ電源開発公社(BPDB)より、総出力約3400MWのビピナ複合火力発電設備建設一式を共同受注。2015年完工予定。  |
| 2013年 2月    | サウジアラビア  | 石油火力発電所     | 三菱重工業(日本)、現代重工業(韓国)  | サウジアラビア国営のサウジ電力会社SECが建設する大規模石油火力発電所向けに、出力70万kW超超臨界圧蒸気タービン発電機4基と超臨界圧ボイラーコンポーネントを受注。総出力290万kW級の重油焚き超臨界圧発電所は、同国西岸の都市ジッダの南方に建設。  |
| 3月          | マレーシア    | ポリブタジエンゴム   | 宇部興産、三菱商事(日本)、ロッテケミカル(韓国)、タイタンケミカル(マレーシア)                  | アジアのポリブタジエンゴム(BR)需要拡大に対応すべく、BR製造・販売会社をマレーシアに設立。宇部興産の製造技術ライセンスによりBR製造設備を建設し、ロッテケミカルの子会社のタイタンケミカルから原料のブタジエンの供給を受ける。  |
| 4月          | 中国       | 砂糖          | 住友商事(日本)、ティーエス(韓国)、タイク(香港)                                 | 広東省に3社合弁で砂糖製造販売会社を設立することで合意。タイク(太古糖業)のブランドカ・マーケティングカ、ティーエス(大韓製糖)の製造技術カ、住友商事の砂糖トレードビジネス・海外事業経営ノウハウを組み合わせる。  |
| 5月          | トルコ      | 製油所         | 伊藤忠商事(日本)、GS E&C(韓国)、Technicas Reunidas(スペイン)、Saipem(イタリア) | 4社のコンソーシアムがトルコSTAR Refiner社より製油所の建設契約を受注。本プロジェクトはトルコ西部に年間精製能力1,000万トンの製油所を新たに建設するものであり、国際コンソーシアムの受注金額は約40億米ドルで、2017年後半完工予定。  |
| 5月          | モンゴル     | 空港建設        | 三菱商事、千代田化工建設(日本)、サムスン物産                                    | 三菱商事と千代田化工建設によるJVが新ウランバートル国際空港の建設工事を受注し、ターミナルビルとボーディングブリッジの建設をサムスン物産が下請け。JVの受注金額は約500億円、予定工期は2013年6月から2017年1月まで。   |
| 6月          | ベトナム     | 小麦粉         | 住友商事(日本)、CJ第一製糖(韓国)  | バリアンタオ省にCJ第一製糖51%、住友商事49%の合弁で小麦粉、ミックス粉の製造販売会社を設立することで合意。総投資額は4,400万ドル水準。住友商事の持つベトナム小麦粉市場での販売ノウハウとCJ第一製糖の持つ高付加価値製粉技術の融合を狙う。   |
| 8月          | マレーシア    | 石炭火力発電所     | 住友商事(日本)、大林産業(韓国)  | 2社のコンソーシアムがマレーシア政府系電力会社のTenaga Nasional Berhadが発注した超々臨界圧石炭火力発電所(1,000 MW×1基)の設計・調達・建設業務を請負うEPC契約を受注。コンソーシアムの総受注額は約1,300億円、2014年1月に着工、2017年10月に完工予定。  |
| 11月         | 中国       | 鶏卵加工食品      | イセ食品、ファーマフーズ(日本)、Pulmuone(韓国)                              | 3社は、中国北京市内に合弁会社「Beijing Delica Foods」を設立。半熟卵、温泉卵、おでん用卵など鶏卵加工食品を2014年10月から北京などで販売。  |
| 12月         | ベトナム     | 石炭火力発電所     | 三菱商事(日本)、斗山重工業(韓国)、第2電力建設コンサルティング株式会社(ベトナム)、パシフィック(ベトナム)   | 4社のコンソーシアムがベトナム電力公社から石炭火力発電プラントを受注。ベトナム南部ビントゥアン州に建設するビンタン4発電所向けに、出力60万キロワットの大型石炭焚き発電プラントを合計2基(計120万キロワット)建設するプロジェクト。同発電プラントは、1号機が2017年、2号機が2018年に運転開始予定。   |
| 2014年 2月    | マレーシア    | 洋上LNGプラント   | 日揮(JGC)(日本)、サムスン重工業(韓国)                                    | 4社のコンソーシアムがマレーシア国営石油公社(PETRONAS)が同国サバ州沖ガス田向けに計画している洋上LNGプラント建設プロジェクトを受注。日揮が液化装置を、サムスン重工が船体を主に担当。2018年前半まで完工予定。   |
| 5月          | トルクメニスタン | ガス化学コンプレックス | 東洋エンジニアリング(日本)、現代エンジニアリング、現代建設、LG-インターナショナル(韓国)            | 4社のコンソーシアムがトルクメニスタン国営ガス会社向けに大型ガス化学コンプレックスを受注。本設備はカスピ海沿岸で産出される天然ガスを原料に、エチレン、高密度ポリエチレン、ポリプロピレンを製造。完成は2018年予定。  |
| 7月          | シンガポール   | 埋立          | 五洋建設(日本)、現代建設、サムスン物産(韓国)、Van Oord、Boskalis(オランダ)           | 5社のコンソーシアムがシンガポールジュロントラン公社(JTC)からチェアスフィンガーワン埋立工事を受注。持分は現代建設が29%、サムスン物産と五洋建設がそれぞれ28%、Van OordとBoskalisがそれぞれ7.5%。2019年1月竣工予定。  |
| 9月          | マレーシア    | 石炭火力発電所     | HL 東芝(日本)、現代エンジニアリング、現代建設(韓国)                              | 4社のコンソーシアムがマレーシア向け2,000MW超々臨界圧石炭火力発電所の建設請負工事を受注。マレーシアの首都クアラルンプールの南約60kmに位置するネグリシベラン州に建設するプロジェクトで、商業運転開始は2018年に1号機、2019年に2号機を計画。  |
| 2015年 7月    | カタール     | 海水淡水化プラント   | 三菱商事、日立造船(日本)、トーヨータイ(タイ)、サムスン物産(韓国)                        | 三菱商事・トーヨータイのコンソーシアムがカタール発電・造水会社Qatar Electricity & Water Companyからラス・アブ・フォンタスA2海水淡水化プラントを受注。三菱商事は日立造船の海水淡水化設備を、トーヨータイは取水設備・ボイラー・生産水貯蔵設備等の周辺設備を取り纏め、造水能力約16万立方メートル/日規模のプラントをカタールのラス・アブ・フォンタス地区に2015年6月までに建設する予定。サムスン物産は、複合発展部門のEPCを担当。(EPC工事費用24億6,500万ドルの中、サムスン物産の契約分は18億ドル) |
| 10月         | インドネシア   | 売電          | 丸紅、中部電力(日本)、PT Indika Energy Tbk(インドネシア)、サムタン、韓国中部発電(韓国)   | 5社が出資している事業会社PT Cirebon Energi Prasaranaがインドネシアのチレボンで2012年7月から商業運転を行っている石炭火力IPPプロジェクトの拡張を目的に、インドネシア国有電力会社PT PLNと25年に亘る長期売電契約を締結。同契約の総事業費は約20億ドル。   |
| 2016年 1月    | ベトナム     | 下水管敷設       | ヤスタエンジニアリング(日本)、コロソ(韓国)                                    | ヤスタエンジニアリングとコロソによるコンソーシアムがベトナム国ホーチミン市における「第2期ホーチミン市水環境改善事業」の一部(下水管敷設工事)に参画。契約金額は約109億円で、2016年3月に着工し3年間行う予定。  |

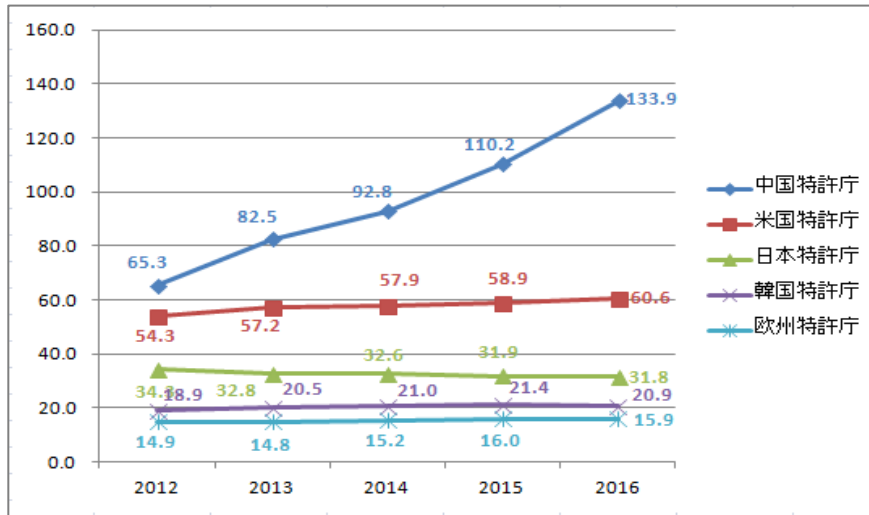
注: 企業名は発表時の名称 / 出所: 各社プレス・リリース資料

Copyright © 2017 JETRO. All rights reserved.

# 知的財産の状況

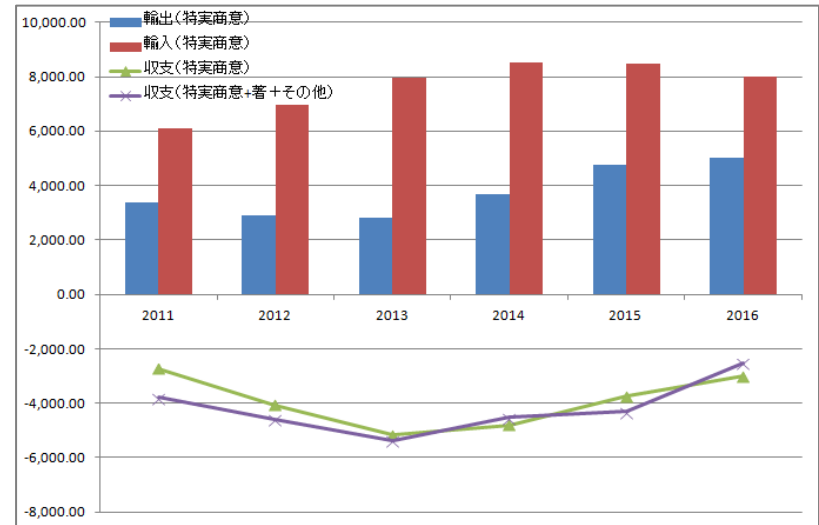
- 2016年の韓国の特許出願数は、件数規模では世界第4位（1位中国133.9万件、2位米国60.6万件、3位日本31.8万件、4位韓国20.9万件、5位欧州15.9万件）。
- 特許などの収支は赤字が継続、ただし、近年赤字幅が縮小傾向（日米の技術貿易収支は黒字推移）。
- 著作権に関するものも含めた知的財産訴訟件数は2013年まで増加傾向であったが、その後減少傾向

図 日韓米欧中(五大特許庁)の特許出願推移



出所：特許行政年次報告書2017年版(日本特許庁)よりジェトロソウルにて作成

図 韓国の知的財産権の貿易収支



出所：韓国統計庁国家ポータルKOISISより作成

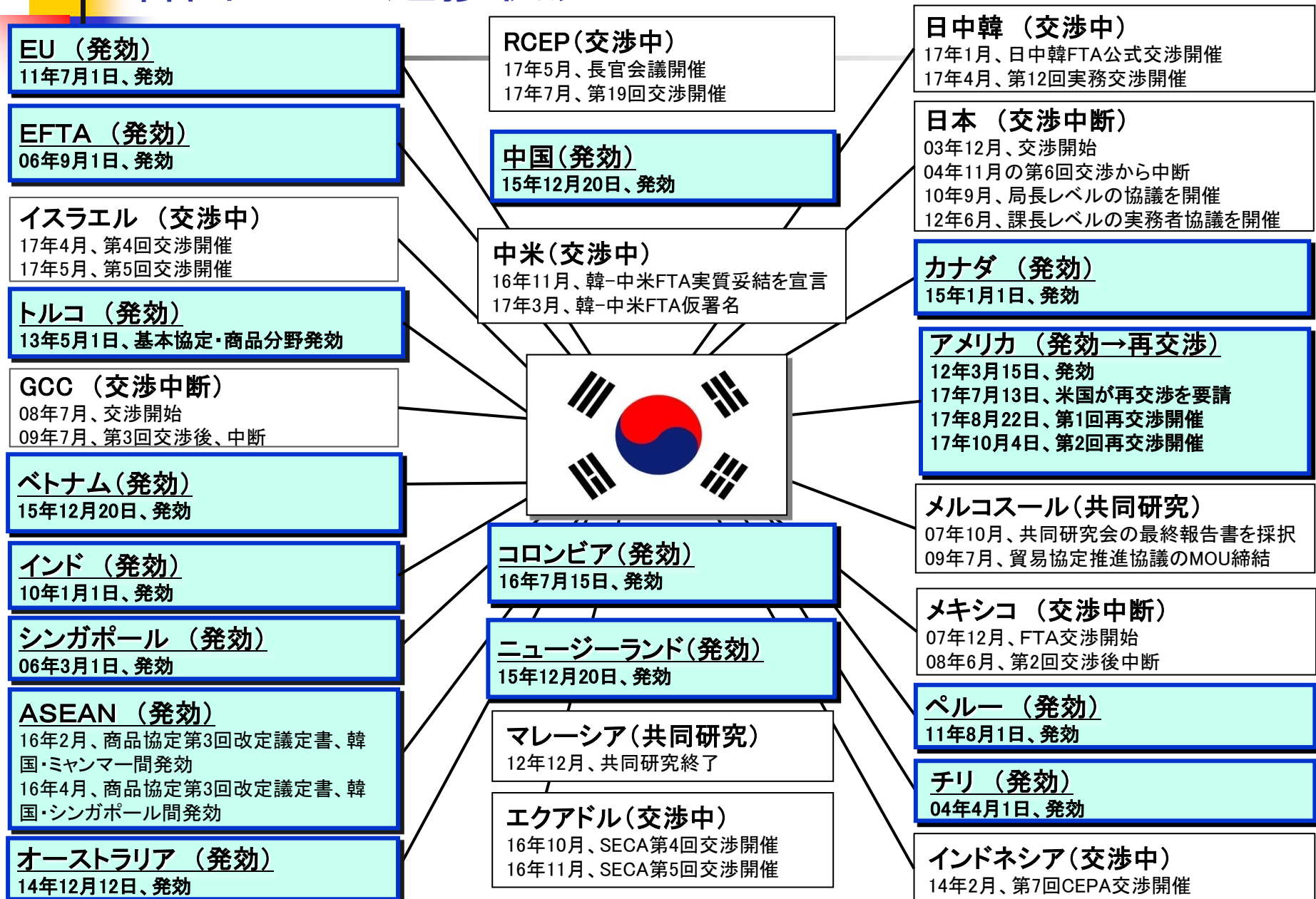
表 韓国における知的財産訴訟件数(民事)

|     | 2010年 | 2011年 | 2012年 | 2013年 | 2014年        | 2015年    |
|-----|-------|-------|-------|-------|--------------|----------|
| 一審  | 184   | 418   | 1,371 | 1,681 | 966(936)     | 785(770) |
| 控訴審 | 54    | 47    | 56    | 100   | 91(64)       | 103(86)  |
| 上告審 | 14    | 15    | 9     | 17    | 17(7)        | 15(10)   |
| 計   | 252   | 480   | 1,436 | 1,798 | 1,074(1,007) | 903(866) |

出所：法院行政処「司法年監」、2014年以降のデータ中( )内は電子訴訟新受件数

# 韓国のFTA進捗状況

2017年12月現在



出所：産業通商資源部の資料をもとに作成



# 今後の景気の方

## □ 依然としてリスク要因が残存

- \* 北朝鮮問題
- \* 第一の貿易相手国である中国の政策変化
- \* 米国保護貿易主義の台頭
- \* ウォン高傾向(円安・ドル安)
- \* その他(個人負債の増加、少子高齢化など)

## □ 2016年の実質GDP成長率は、2.8%(速報値)

## □ 2017年のGDP成長率見通し

| 発表機関          | 2018年<br>経済成長率 | 2017年<br>経済成長率 | 2017年経済成長率<br>以前の発表値                            |
|---------------|----------------|----------------|---|
| 韓国銀行          | 2.9%(17.10.19) | 3.0%(17.10.19) | ← 2.8(17.7.31) ← 2.6%(17.4.13) ← 2.5%(17.1.13)  |
| 韓国政府(企画財政部)   | 3.0%(17.12.27) | 3.0%(17.7.25)  | ← 2.6(16.12.29) ← 3.0%(16.6.28)                 |
| 韓国開発研究院(KDI)  | 2.9%(17.12.6)  | 3.1%(17.11.7)  | ← 2.9%(17.8.6) ← 2.6%(17.4.18) ← 2.4%(16.12.7)  |
| 経済協力開発機(OECD) | 3.0%(17.11.28) | 3.2%(17.11.28) | ← 2.6%(17.6.7) ← 2.6%(16.11.28) ← 3.0%(16.5.16) |
| 国際通貨基金(IMF)   | 3.0%(17.11.22) | 3.2%(17.11.22) | ← 3.0%(17.9.11) ← 2.7%(17.4.18) ← 2.6%(17.3.14) |

注：カッコ内は発表日

# 参考：韓国の政治体制

- ・政体：民主共和国
- ・大統領： 文在寅  
(任期5年、2017年5月10日就任)



## <行政府>

国務総理、17部、5処、16庁  
※部：日本の省に相当

## <司法府>

大法院(1)、高等法院(5)、地方法院(18)、専門法院(家庭法院、行政法院、特許法院) \*司法府から独立した特別裁判所の憲法裁判所

## <立法府>

国会議員定員300名 (一院制、任期4年) (地域区：253、比例：47)

[参考] 政党別の国会議員構成  
(2017年12月22日基準)

- ・共に民主党：121名
- ・自由韓国党：116名
- ・国民の党：39名
- ・正しい政党：11名
- ・その他：11名

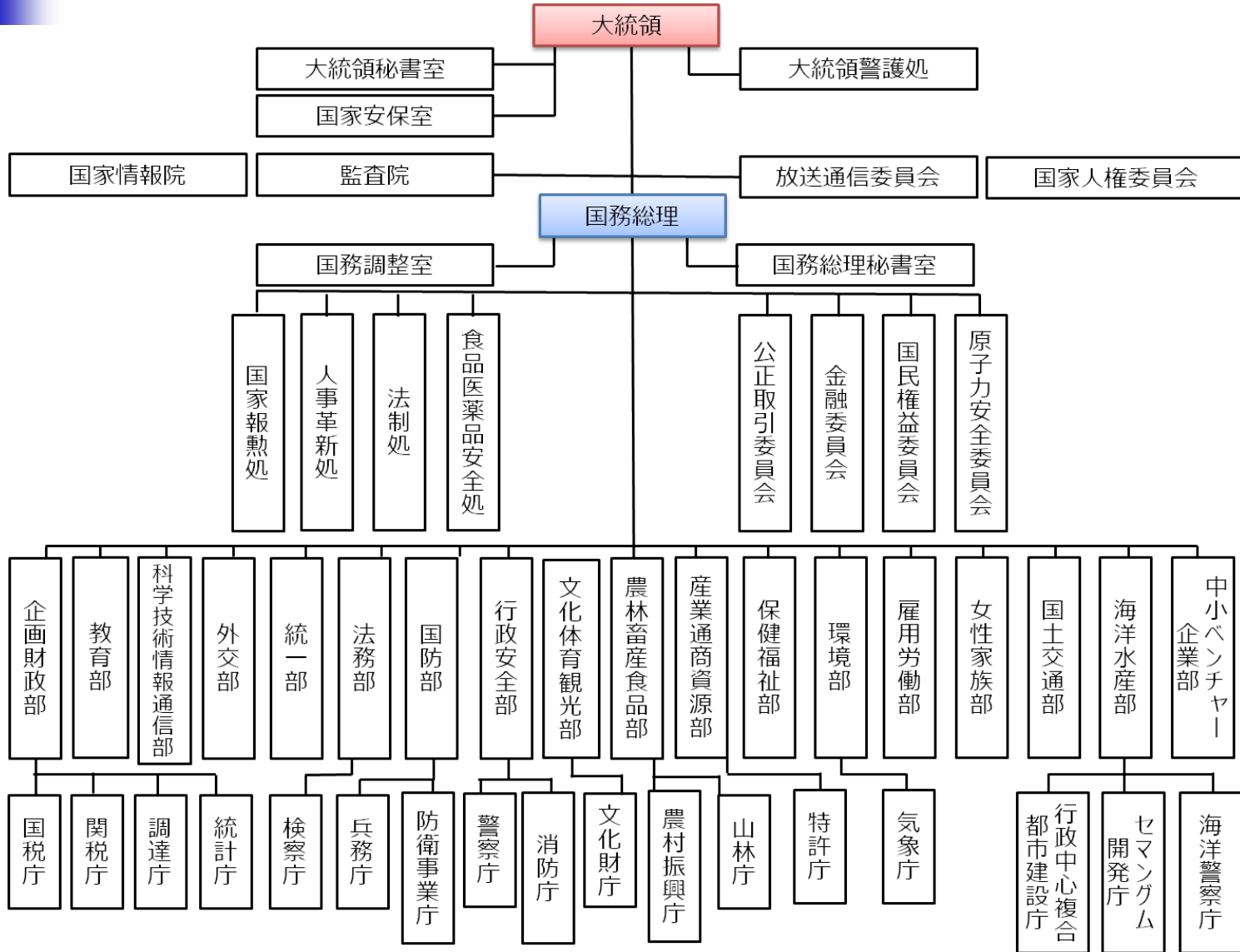
計298名

## ○ 歴代大統領

|                             |  |                           |  |                             |  |                           |  |                               |  |                           |  |
|-----------------------------|--|---------------------------|--|-----------------------------|--|---------------------------|--|-------------------------------|--|---------------------------|--|
| 李承晩<br>(1948～1960)<br>初代～3代 |  | 尹潽善<br>(1960～1961)<br>4代  |  | 朴正熙<br>(1963～1979)<br>5代～9代 |  | 崔圭夏<br>(1979～1980)<br>10代 |  | 全斗煥<br>(1980～1987)<br>11代～12代 |  | 盧泰愚<br>(1987～1993)<br>13代 |  |
| 金泳三<br>(1993～1998)<br>14代   |  | 金大中<br>(1998～2003)<br>15代 |  | 盧武鉉<br>(2003～2008)<br>16代   |  | 李明博<br>(2008～2013)<br>17代 |  | 朴槿恵<br>(2013～2017)<br>18代     |  |                           |  |

# 参考：行政組織図（18部、5処、17庁）

（2017年7月20日に改正案が成立）



※政府組織法に基づき企画財政部長官と教育部長官は副総理を兼任  
Copyright © 2017 JETRO. All rights reserved.

- ★掲載情報については、正確を期すよう、ジェトロソウルにおいても最大限努力しておりますが、情報の正確性に関する最終確認や採否については、利用者の皆様の責任でご判断くださいますようお願いいたします。
- ★本資料を通じて皆様に提供した情報の利用により、不利益を被る事態が生じたとしても、ジェトロソウルはその責任を負いません。