



# 韓国経済情報

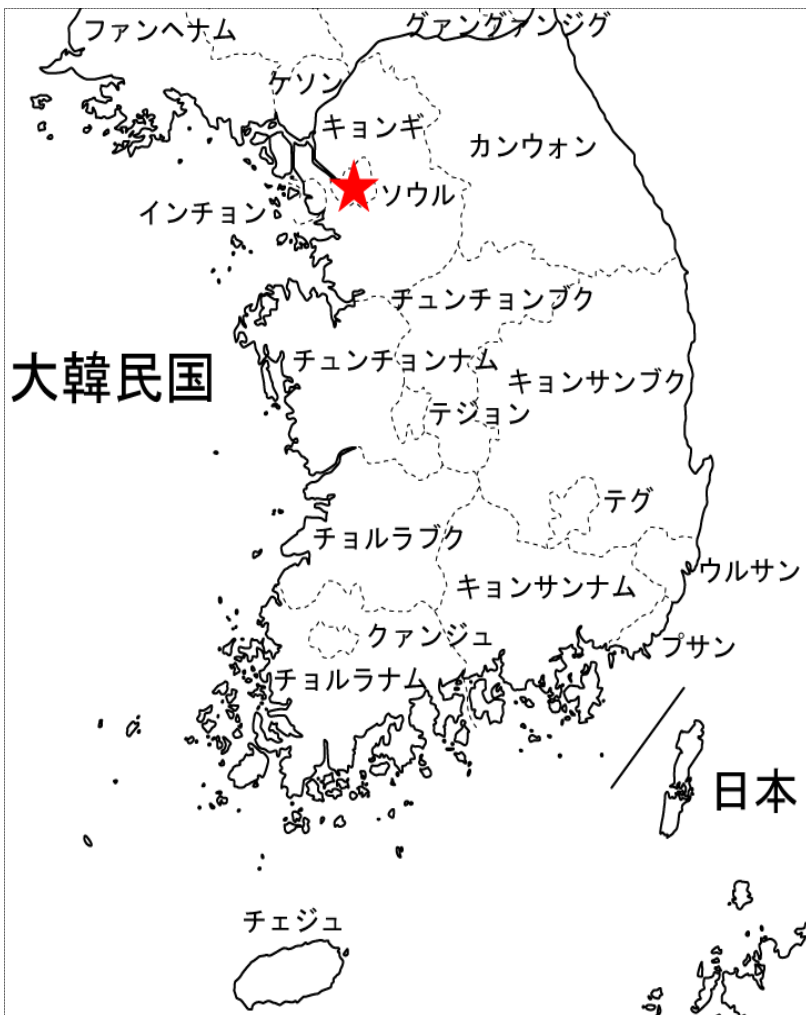
---

2011年11月

ジェットロ ソウル

# 韓国の概要

図 韓国略図



1. 面積: 10.33万km<sup>2</sup>(11年、日本の0.27倍)

2. 人口: 5,051万人(10年、住民登録人口)

○特別市: ソウル(1,031万)、○広域市: 釜山(356万)、大邱(251万)、仁川(275万)、光州(145万)、大田(150万)、蔚山(112万)

○道: 京畿道(1,178万)他

3. 1人当たり国民総所得: 20,759ドル(10年、名目)

4. 合計特殊出生率: 1.22(10年)

5. 日本との人的交流

○日本→韓国: 302万人(10年)、韓国→日本: 244万人(10年)

○在留邦人数: 2万8,320人(09年10月現在。うち、ソウル特別市8,554人)

6. 韓国進出日系企業

○SJC (Seoul Japan Club) 法人会員企業数: 364社(11年10月)

○東洋経済「2011年版海外進出企業総覧」: 728社

○知識経済部「国別外国人直接投資(日本)」: 3,055社(11年3Qまで)

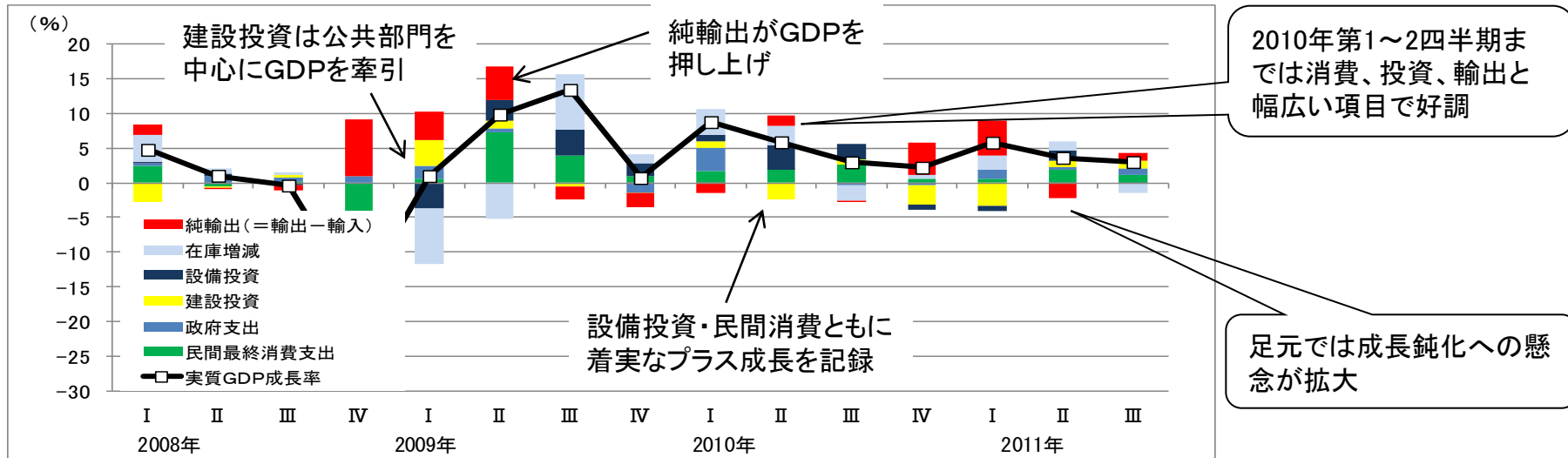
※ 知識経済部のデータには撤退した企業も含まれている。

出所: 1~4は統計庁、5は法務部、JNTO、外務省、6はSCJ、東洋経済、知識経済部

# マクロ経済の現状

## 支出項目別GDP成長率寄与度-成長鈍化への懸念拡大

図 韓国の支出項目別実質GDP成長率寄与度の推移(前期比、年率換算)



|          | 民間最終消費支出 | 政府支出 | 建設投資 | 設備投資 | 在庫増減  | 純輸出  |       | 実質GDP成長率 |       |
|----------|----------|------|------|------|-------|------|-------|----------|-------|
|          |          |      |      |      |       | 輸出   | 輸入    |          |       |
| 2008 I   | 0.2      | 0.5  | 0.4  | -0.4 | 0.4   | -0.7 | 3.4   | -1.9     | -0.4  |
| 2008 II  | -8.9     | 0.9  | -2.0 | -5.1 | -10.4 | 8.2  | 2.8   | -2.9     | -16.8 |
| 2008 III | 0.6      | 1.8  | 3.8  | -3.7 | -8.0  | 4.2  | -0.3  | -0.5     | 1.0   |
| 2008 IV  | 7.3      | 0.4  | 1.2  | 2.9  | -5.2  | 4.8  | -15.6 | 23.8     | 9.8   |
| 2009 I   | 3.9      | 0.0  | -0.5 | 3.8  | 7.9   | -1.9 | -5.8  | 10.0     | 13.4  |
| 2009 II  | 0.9      | -1.4 | -0.1 | 1.9  | 1.3   | -2.1 | 18.0  | -13.2    | 0.7   |
| 2009 III | 1.6      | 3.4  | 0.9  | 0.9  | 3.7   | -1.5 | 8.6   | -10.5    | 8.8   |
| 2009 IV  | 1.8      | 0.1  | -2.4 | 3.5  | 2.7   | 1.6  | -1.9  | -0.2     | 5.8   |
| 2010 I   | 1.6      | 3.4  | 0.9  | 0.9  | 3.7   | -1.5 | 5.7   | -7.2     | 8.8   |
| 2010 II  | 1.8      | 0.1  | -2.4 | 3.5  | 2.7   | 1.6  | 13.8  | -12.3    | 5.8   |
| 2010 III | 2.6      | -0.4 | 0.8  | 2.2  | -2.2  | -0.1 | 3.4   | -3.5     | 3.0   |
| 2010 IV  | 0.6      | -0.4 | -2.7 | -0.7 | 0.6   | 4.6  | 4.8   | -0.2     | 2.2   |
| 2011 I   | 0.5      | 1.4  | -3.4 | -0.6 | 2.0   | 5.1  | 7.8   | -2.7     | 5.8   |
| 2011 II  | 1.8      | 0.4  | 0.9  | 1.6  | 1.3   | -2.2 | 2.6   | -4.8     | 3.6   |
| 2011 III | 1.2      | 0.8  | 1.2  | -0.2 | -1.3  | 1.1  | 4.3   | -3.3     | 3.0   |

米国発金融危機で落ち込むものの...

すぐにプラス成長に転換

比較的高い成長が続く

足元ではやや減速

注1: 韓国銀行では年率換算の前期比増減率を発表していないため、原データを使用して年率換算した

注2: 輸入は国内総生産(支出側)の控除項目となるため、寄与度は逆符号で表示

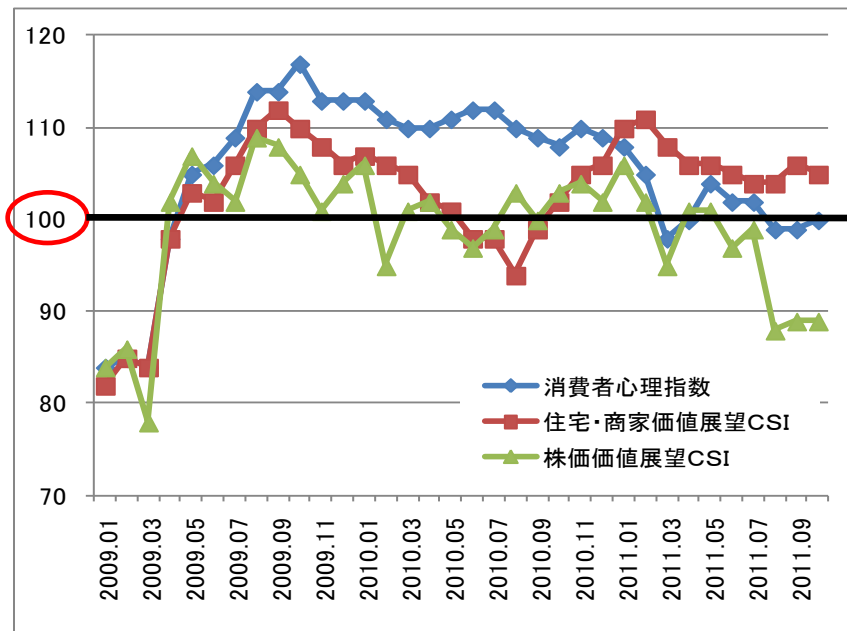
出所: 韓国銀行より作成

# 景気動向

- 消費マインドは09年春以降、資産価格の上昇などにより大きな改善を見せたが、その後物価上昇などで委縮。10年秋以降反動したが、足元では低下傾向が続く。
- 企業の景況判断は原油・原材料価格の高騰、為替レートの変動により悲観的な展望が続く。11年前半に一時期回復基調を辿ったが、5月以降に悪化。

図 消費者心理の動向

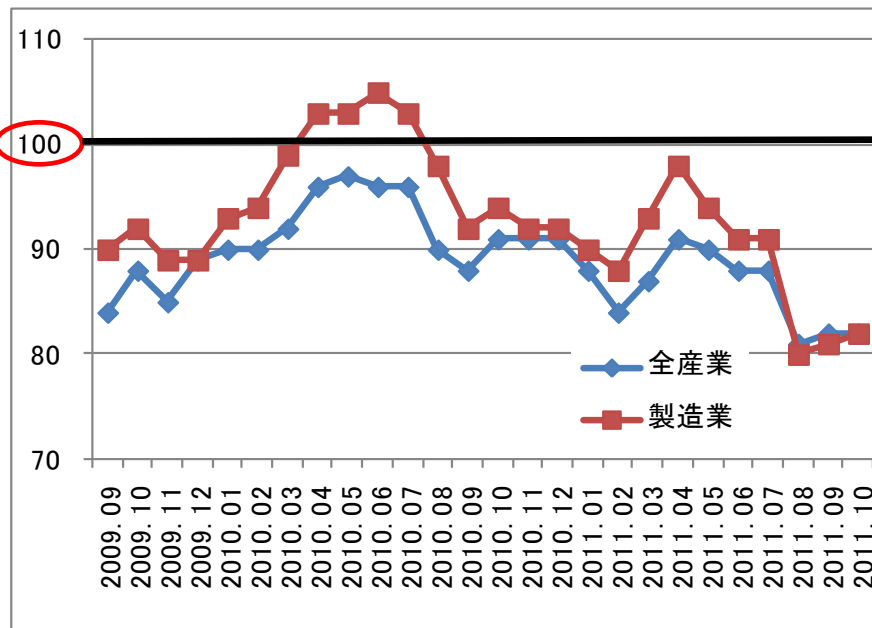
楽観↑  
中立  
↓悲観



注：個別項目は、100を上回る（下回る）と回答者の過半数が肯定的（否定的）に見ていることを示す。また、「展望」は現在と6カ月後の見通しを比較したもの。「消費者心理指数」は総合的な指標で、100を上回る（下回る）と平均より消費心理が良い（悪い）ことを示す。

出所：韓国銀行

図 企業の景況判断BSI



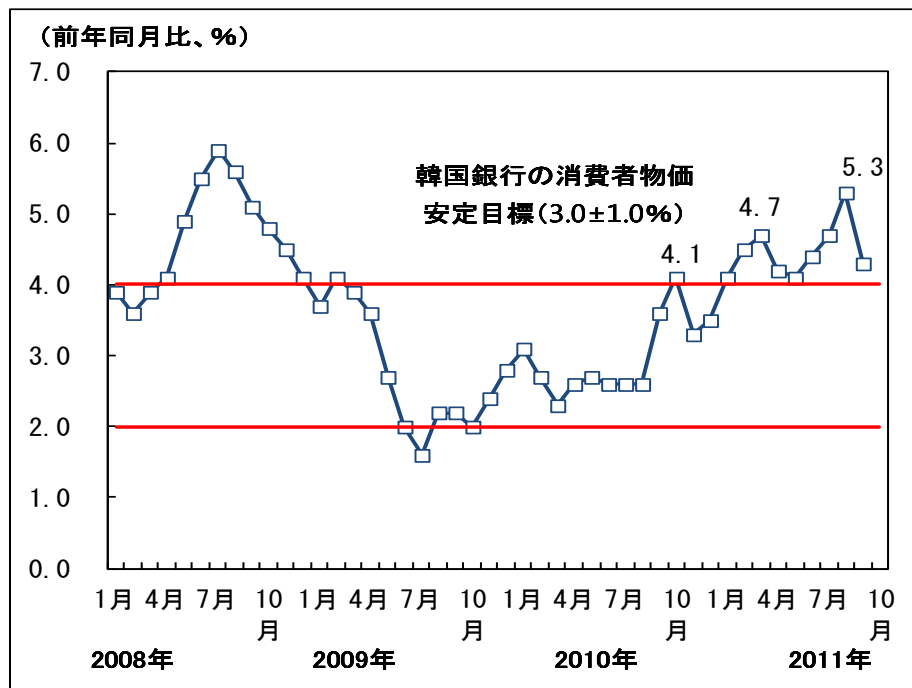
注：前期に比べ景況はよくなったと回答した企業比率と悪くなったと回答した企業の差に100を足し算したもの。一般的に100を上回る（下回る）と景況がよい（悪い）ことを示す。

出所：韓国銀行

# 消費者物価の動向

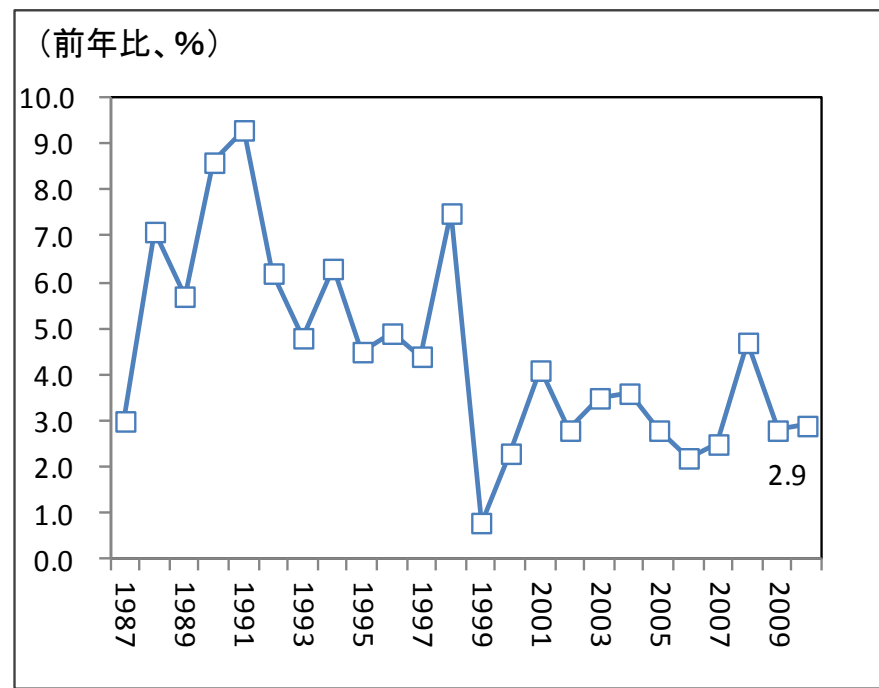
- 2011年10月の消費者物価は3.9%と、2010年12月(3.5%)以来、10ヶ月ぶりに3%台を記録。気候・口蹄疫の安定化による野菜、畜産物の値下げなどが主な原因。
- 2010年の消費者物価上昇率は2.9%。

図 消費者物価上昇率(月別)の推移



出所:統計庁

図 消費者物価上昇率(年別)の推移

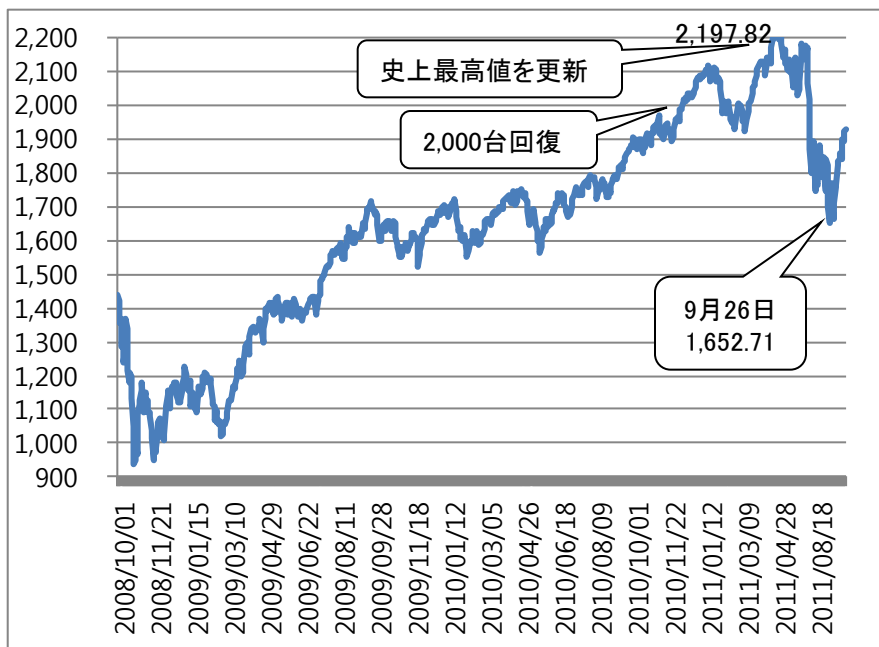


出所:統計庁

# 株価と為替の推移

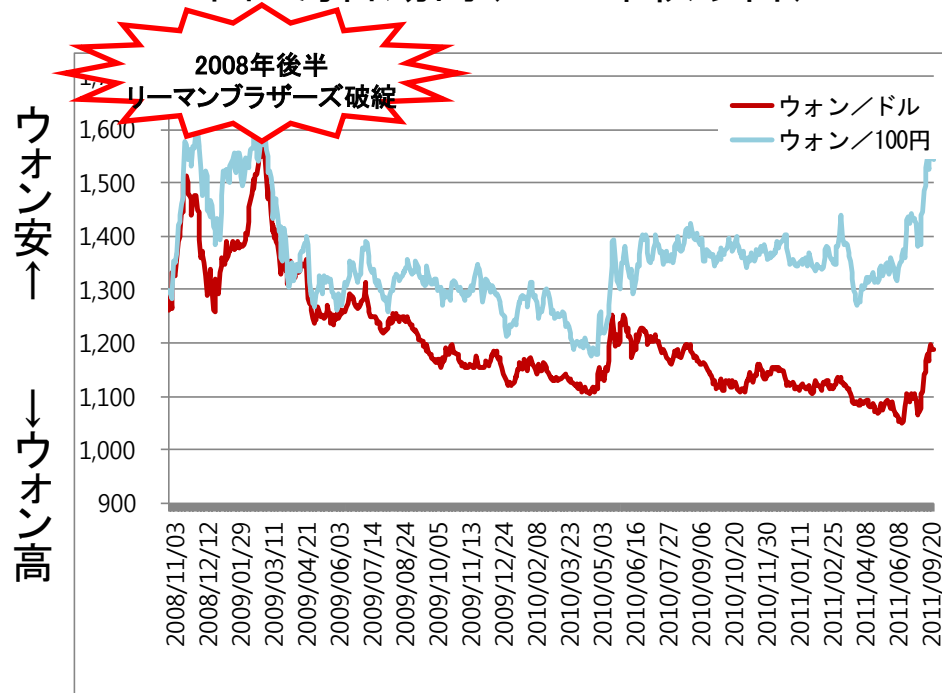
- 株価は金融危機以降徐々に回復していたが、2011年8月以降、米国債の格下げ、欧州の財政危機などの影響で急激な下落に転換
- 08年秋～09年春にウォン安が進行
- 10年5月以降はギリシャ問題で再びウォン安を記録
- 外貨準備高は11年10月末現在、3,109.8億ドルで世界第8位(中、日、露、台、瑞、伯、印)

図 KOSPI(韓国総合株価指数)の推移



注: 2011年10月28日までのデータ、出所: 韓国銀行

図 為替動向(2008年秋以降)

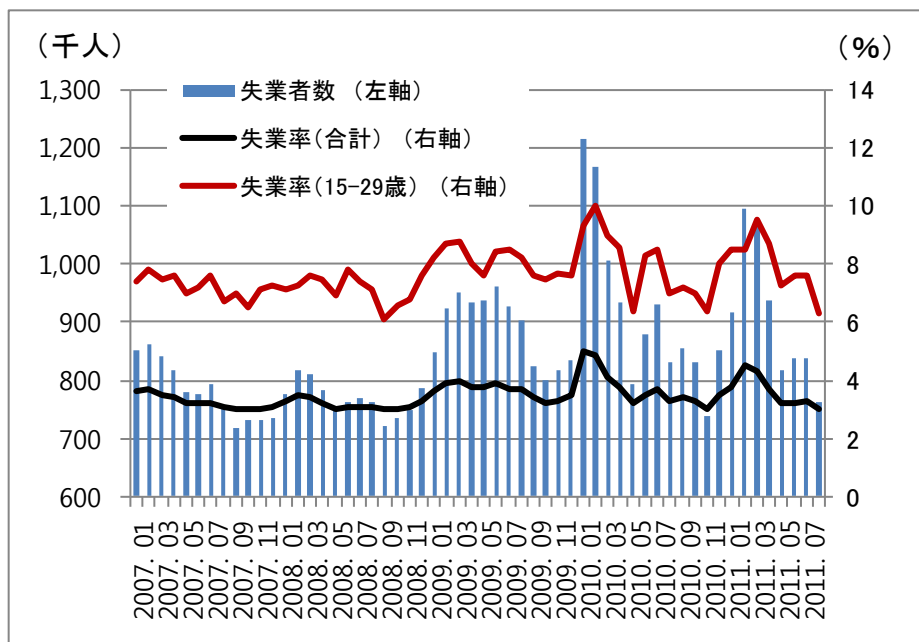


注: 2011年10月28日までのデータ、出所: 韓国銀行

# 雇用動向

- 失業率はやや高止まりであるが、非経済活動人口の伸びも鈍化。
- 若年層の失業率の高さは問題(雇用のミスマッチの深刻化)。
- 政府にとって雇用対策は最重点課題(12年まで若年層の雇用71,000人創出、障害者・女性の就職支援など)。

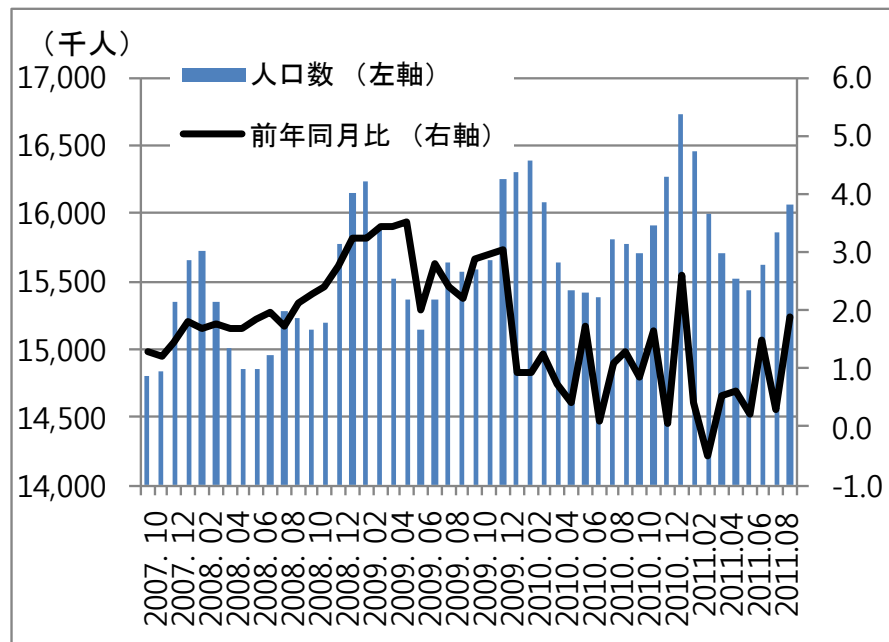
図 失業者数・失業率の推移



注：失業率＝失業者／就業者＋失業者（軍人を除く）

出所：統計庁

図 非経済活動人口数の推移



注：非経済活動人口とは、就職する意思がなく失業者または就業者に含まれない15歳以上の人口で、主婦、学生、高齢者などが含まれる。

出所：統計庁

# 最近の輸出入の動向

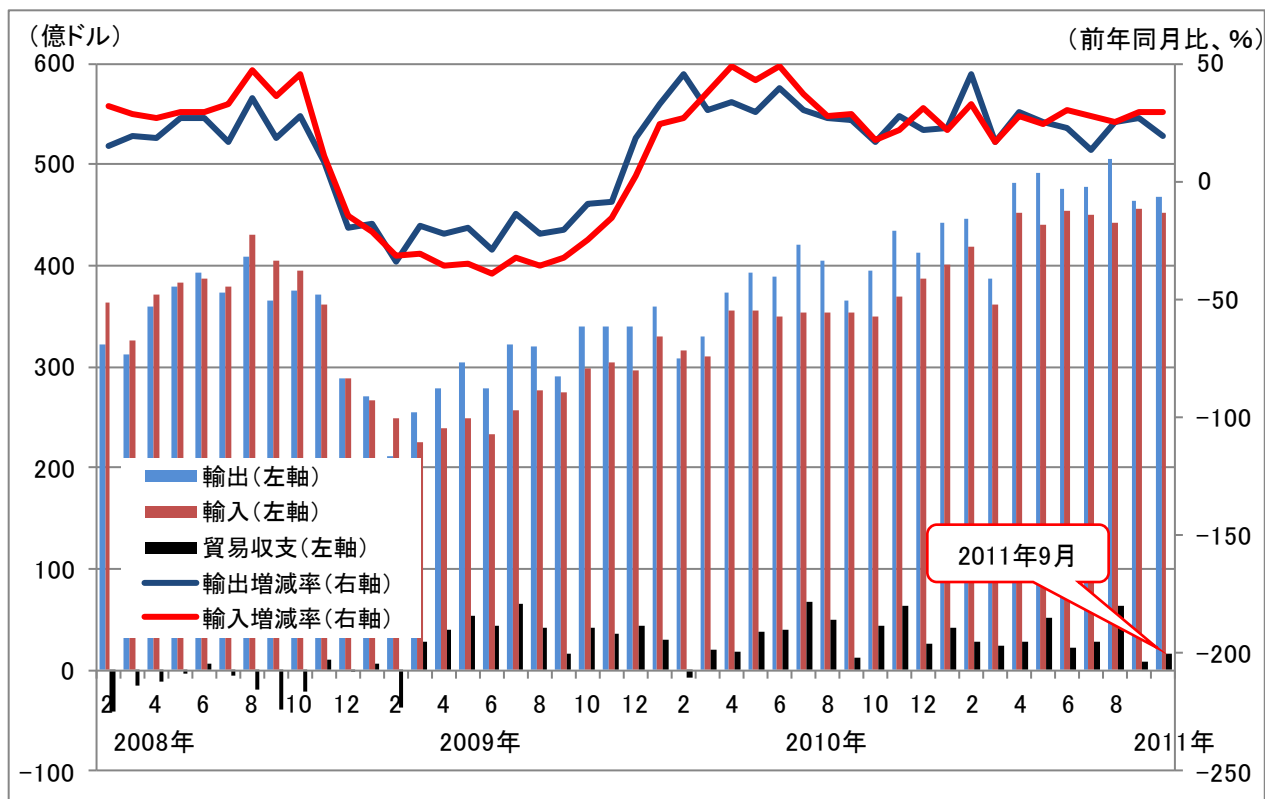
- 韓国は輸出依存度が高く、経済は輸出の好不調の影響を受けやすい。
- 韓国の輸出入は米国発金融危機の影響を脱し、回復が続く。2011年9月の輸出は468.3億ドル(前年同期比18.8%増)、輸入は452.7億ドル(同29.3%増)となり、20ヶ月連続の貿易黒字(15.6億ドル)を記録。

図 主要国の輸出依存度(2010年)

単位: %

|      |       |
|------|-------|
| 韓国   | 45.98 |
| 日本   | 14.10 |
| 中国   | 26.85 |
| 台湾   | 63.85 |
| タイ   | 61.27 |
| インド  | 12.77 |
| 米国   | 8.71  |
| ドイツ  | 38.46 |
| フランス | 20.05 |
| 英国   | 18.26 |
| イタリア | 21.83 |

図 韓国の月別輸出入動向



出所: 韓国貿易協会データベースから作成

# 2010年度の国別輸出入現状

- 日本は第3位の輸出先、第2位の輸入先。貿易赤字は対日貿易が最大。
- 一方、中国との貿易では大幅な黒字を計上、EU、米国との貿易でも黒字を計上。

表 2010年度の国別輸出入・貿易収支

単位:100万ドル、%

| 輸出  |        |         |       |       | 輸入  |         |         |       |       | 貿易収支  |    |         |          |
|-----|--------|---------|-------|-------|-----|---------|---------|-------|-------|-------|----|---------|----------|
| 順位  | 国名     | 金額      | シェア   | 前年同期比 | 順位  | 国名      | 金額      | シェア   | 前年同期比 | 順位    | 国名 | 金額      |          |
| 1   | 中国     | 116,838 | 25.1  | 34.8  | 1   | 中国      | 71,574  | 16.8  | 31.9  | 黒字    | 1  | 中国      | 45,264   |
| 2   | 米国     | 49,816  | 10.7  | 32.3  | 2   | 日本      | 64,296  | 15.1  | 30.1  |       | 2  | 香港      | 23,348   |
| 3   | 日本     | 28,176  | 6.0   | 29.4  | 3   | 米国      | 40,403  | 9.5   | 39.1  |       | 3  | 米国      | 9,413    |
| 4   | 香港     | 25,294  | 5.4   | 28.7  | 4   | サウジアラビア | 26,820  | 6.3   | 35.9  |       | 4  | シンガポール  | 7,395    |
| 5   | シンガポール | 15,244  | 3.3   | 11.9  | 5   | 豪州      | 20,456  | 4.8   | 38.6  |       | 5  | メキシコ    | 7,325    |
| 6   | 台湾     | 14,830  | 3.2   | 56.1  | 6   | ドイツ     | 14,305  | 3.4   | 16.3  | 赤字    | 1  | 日本      | △ 36,120 |
| 7   | インド    | 11,435  | 2.5   | 42.7  | 7   | インドネシア  | 13,986  | 3.3   | 51.0  |       | 2  | サウジアラビア | △ 22,263 |
| 8   | ドイツ    | 10,702  | 2.3   | 21.3  | 8   | 台湾      | 13,647  | 3.2   | 38.5  |       | 3  | 豪州      | △ 13,815 |
| 9   | ベトナム   | 9,652   | 2.1   | 35.0  | 9   | UAE     | 12,170  | 2.9   | 30.7  |       | 4  | カタール    | △ 11,443 |
| 10  | インドネシア | 8,897   | 1.9   | 48.3  | 10  | カタール    | 11,915  | 2.8   | 42.1  |       | 5  | クウェート   | △ 9,802  |
| 輸出計 |        | 466,384 | 100.0 | 28.3  | 輸入計 |         | 425,212 | 100.0 | 31.6  | 貿易収支計 |    | 41,172  |          |

出所:韓国貿易協会データベースから作成

# 2010年度の品目別輸出入現状

- 主な輸出品は半導体、造船、自動車、液晶パネルなど。
- 主な輸入品は原油、半導体、石油製品など。

表 2010年度の品目別輸出入・貿易収支

単位:100万ドル、%

| 輸出  |                 |         |       |       | 輸入  |          |         |       |       |
|-----|-----------------|---------|-------|-------|-----|----------|---------|-------|-------|
| 順位  | 品目名             | 金額      | 構成比   | 前年同期比 | 順位  | 品目名      | 金額      | 構成比   | 前年同期比 |
| 1   | 半導体             | 50,707  | 10.9  | 63.4  | 1   | 原油       | 68,662  | 16.1  | 35.3  |
| 2   | 船舶海洋構造物および部品    | 49,112  | 10.5  | 8.8   | 2   | 半導体      | 31,137  | 7.3   | 17.0  |
| 3   | 自動車             | 35,411  | 7.6   | 39.4  | 3   | 石油製品     | 17,928  | 4.2   | 40.4  |
| 4   | 平板ディスプレイおよびセンサー | 32,589  | 7.0   | 27.4  | 4   | 天然ガス     | 17,006  | 4.0   | 22.6  |
| 5   | 石油製品            | 31,531  | 6.8   | 37.3  | 5   | 石炭       | 13,131  | 3.1   | 31.4  |
| 6   | 無線通信機器          | 27,621  | 5.9   | -10.9 | 6   | 鉄鋼板      | 10,988  | 2.6   | 18.5  |
| 7   | 自動車部品           | 18,963  | 4.1   | 61.9  | 7   | コンピュータ   | 10,823  | 2.5   | 34.7  |
| 8   | 合成樹脂            | 17,051  | 3.7   | 28.6  | 8   | 半導体製造用装置 | 10,183  | 2.4   | 181.0 |
| 9   | 鉄鋼板             | 16,589  | 3.6   | 37.6  | 9   | 精密化学原料   | 7,041   | 1.7   | 37.8  |
| 10  | コンピュータ          | 9,116   | 2.0   | 13.0  | 10  | 鉄鉱       | 6,647   | 1.6   | 87.8  |
| 輸出計 |                 | 466,384 | 100.0 | 28.3  | 輸入計 |          | 425,212 | 100.0 | 31.6  |

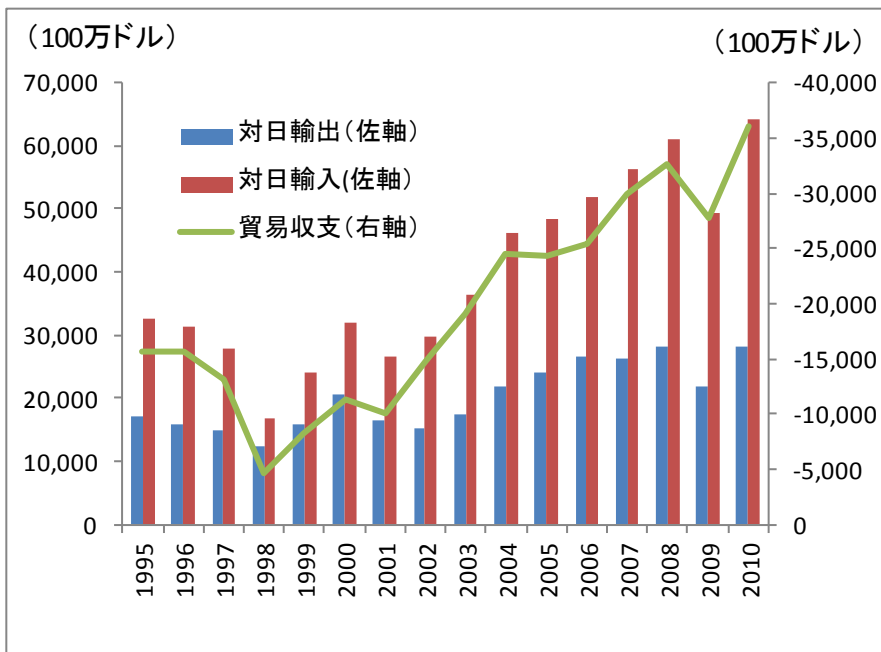
注 :MTI3ケタベース

資料:韓国貿易協会データベース(KOTIS)から作成

# 日韓貿易の現状

- 日韓の貿易は、韓国の赤字基調が続いているが、11年1月～9月の赤字幅は224億ドルと前年同期(274億ドル)に比べ縮小。石油製品、鉄鋼板、無線通信機器がけん引。
- 「日本から中間財・資本財を輸入し、それらを加工・組立てて輸出する」との韓国の産業構造に起因するところが大きい。
- 産業内分業が進展(例:半導体、鉄鋼版など)。

図 日韓の貿易推移



出所:韓国貿易協会データベースから作成

表 2010年度の日韓の品目別輸出入現状

|     | 対日輸出                |        |       | 対日輸入              |        |       |
|-----|---------------------|--------|-------|-------------------|--------|-------|
|     | 品目名                 | 金額     | 構成比   | 品目名               | 金額     | 構成比   |
| 1   | 石油製品                | 2,281  | 10.5  | 鉄鋼板               | 4,658  | 9.4   |
| 2   | 半導体                 | 2,718  | 12.5  | 半導体               | 3,825  | 7.7   |
| 3   | 鉄鋼板                 | 1,170  | 5.4   | プラスチック製品          | 3,123  | 6.3   |
| 4   | 無線通信機器              | 1,345  | 6.2   | 半導体製造用装備          | 1,039  | 2.1   |
| 5   | プラスチック製品            | 651    | 3.0   | その他化学工業製品         | 1,465  | 3.0   |
| 6   | 平板ディスプレイ<br>およびセンサー | 765    | 3.5   | ガラス製品             | 1,476  | 3.0   |
| 7   | 金銀および白金             | 551    | 2.5   | 平板ディスプレイ製造用<br>装備 | 792    | 1.6   |
| 8   | 合成樹脂                | 437    | 2.0   | 合金鉄線鉄<br>およびスクラップ | 1,359  | 2.7   |
| 9   | 精密化学原料              | 413    | 1.9   | 光学機器              | 1,437  | 2.9   |
| 10  | コンピュータ              | 514    | 2.4   | 原動機および<br>ポンプ     | 1,362  | 2.8   |
| 輸出計 |                     | 21,771 | 100.0 | 輸入計               | 49,428 | 100.0 |

注:MTI3データベース

出所:韓国貿易協会

# 2009～2010年度の対中貿易

- 韓国の対中輸出は部品、原材料が主体。
- 平面ディスプレイおよびセンサー(液晶パネル)、半導体の輸出急増は中国の内需振興策効果が大いと思われる。
- 11年は中国の緊縮政策により、貿易の伸び率は鈍化の見込み(11年1月～9月の対中貿易の伸び率は、前年同期に比べ輸出21.2%ポイント減、輸入5.1%ポイント減)。

表 2010年度の韓国の品目別対中輸出入現状

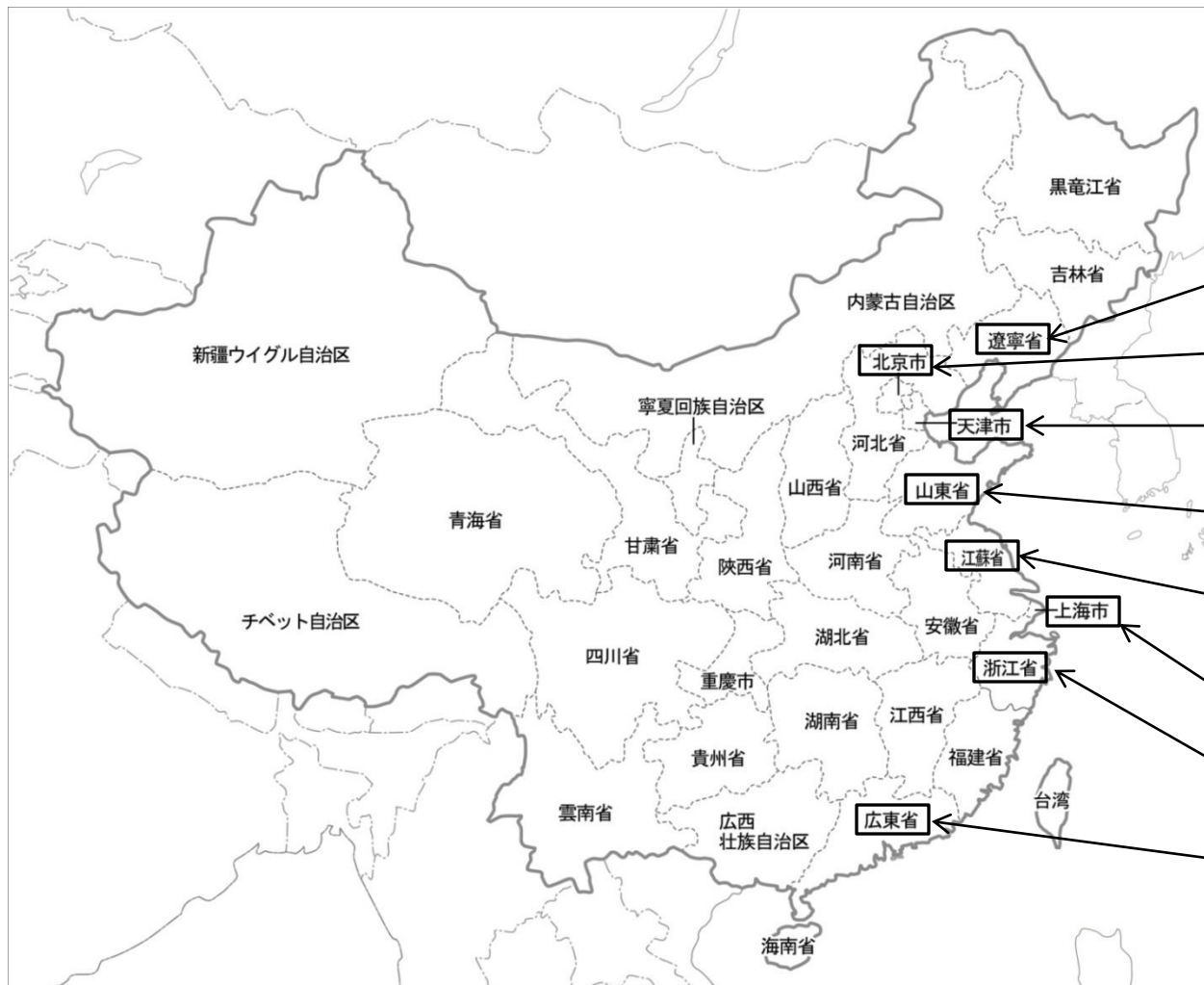
単位:100万ドル、%

| 順位 | 輸出              |        |         |       |        |       | 輸入              |        |        |       |      |       |
|----|-----------------|--------|---------|-------|--------|-------|-----------------|--------|--------|-------|------|-------|
|    | 品目名             | 2009年  | 2010年   |       |        |       | 品目名             | 2009年  | 2010年  |       |      |       |
|    |                 |        | 構成比     | 前年比   | 寄与率    | 構成比   |                 |        | 前年比    | 寄与率   |      |       |
| 1  | 平面ディスプレイおよびセンサー | 13,173 | 18,541  | 15.9  | 40.8   | 17.8  | 半導体             | 4,634  | 6,582  | 9.2   | 42.1 | 11.2  |
| 2  | 半導体             | 9,189  | 17,186  | 14.7  | 87.0   | 26.5  | コンピュータ          | 4,313  | 6,013  | 8.4   | 39.4 | 9.8   |
| 3  | 合成樹脂            | 5,704  | 6,947   | 5.9   | 21.8   | 4.1   | 鉄鋼板             | 3,021  | 3,994  | 5.6   | 32.2 | 5.6   |
| 4  | 石油製品            | 4,657  | 6,792   | 5.8   | 45.8   | 7.1   | 平面ディスプレイおよびセンサー | 3,445  | 3,940  | 5.5   | 14.4 | 2.9   |
| 5  | 無線通信機器          | 6,212  | 4,731   | 4.0   | △ 23.8 | △ 4.9 | 無線通信機器          | 1,714  | 2,824  | 3.9   | 64.7 | 6.4   |
| 6  | 自動車部品           | 2,662  | 3,783   | 3.2   | 42.1   | 3.7   | 衣類              | 2,224  | 2,797  | 3.9   | 25.7 | 3.3   |
| 7  | 石油化学合繊原料        | 3,005  | 3,537   | 3.0   | 17.7   | 1.8   | 精密化学原料          | 1,459  | 2,226  | 3.1   | 52.5 | 4.4   |
| 8  | 鉄鋼板             | 3,004  | 3,209   | 2.7   | 6.8    | 0.7   | 静電機器            | 1,063  | 1,673  | 2.3   | 57.3 | 3.5   |
| 9  | 石油化学中間原料        | 2,156  | 2,520   | 2.2   | 16.9   | 1.2   | 船舶海洋構造物および部品    | 915    | 1,665  | 2.3   | 82.1 | 4.3   |
| 10 | コンピュータ          | 2,482  | 2,501   | 2.1   | 0.7    | 0.1   | 機構部品            | 1,312  | 1,595  | 2.2   | 21.6 | 1.6   |
|    | 輸出計             | 86,703 | 116,838 | 100.0 | 34.8   | 100.0 | 輸入計             | 54,246 | 71,574 | 100.0 | 31.9 | 100.0 |

注 :MTI3ケタベース

出所:韓国貿易協会データベースから作成

# 参考：中国における主要韓国企業の拠点展開現状



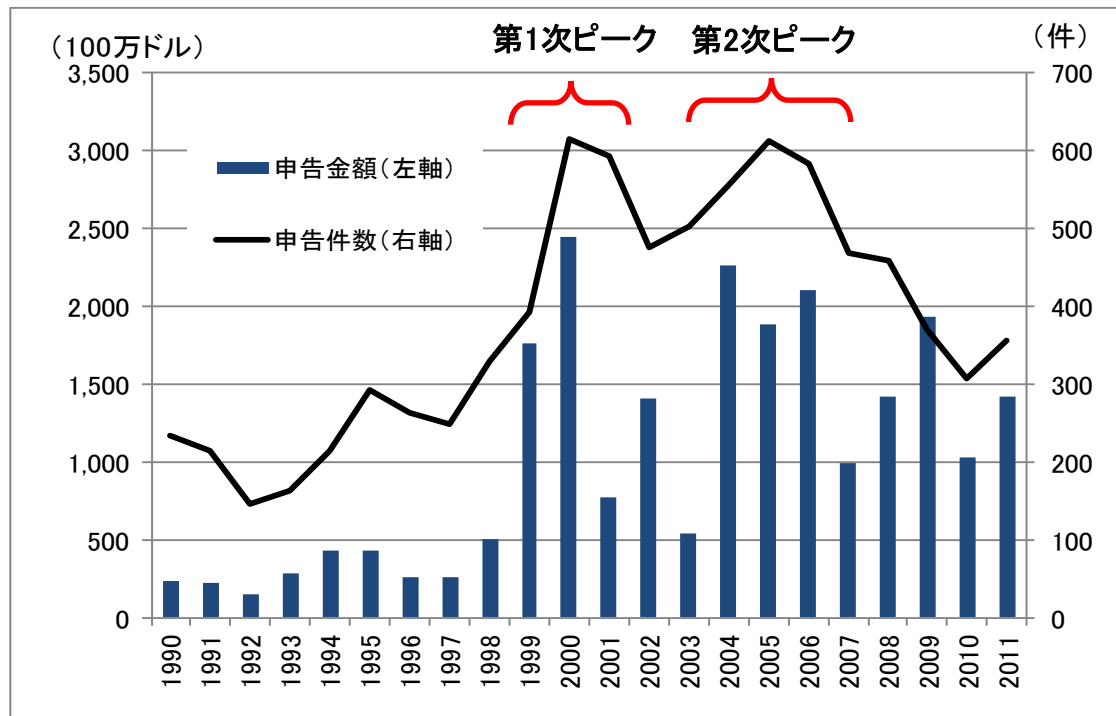
- STX造船(大連)、ロツテマツト(瀋陽)
- 現代自動車(北京)
- サムスン電子(天津)、LG電子(天津)、  
LG化学(天津)、イーマツト(天津)
- 大宇造船海洋(煙台)、サムスン重工業(栄成)
- サムスン電子(蘇州)、LG電子(南京)、  
LGディスプレイ(南京)、ハイニックス  
半導体(無錫)、起亚自動車(塩城)
- イーマツト(上海)
- LG化学(寧波)、サムスン重工業(寧波)
- LGディスプレイ(広州)

注：製造企業は生産拠点、流通企業は店舗をそれぞれ表示。ただし、一部企業は主要拠点のみ記載。  
出所：各社ホームページより作成

# 日本の対韓直接投資

- 日本の対韓投資は通貨・経済危機直後と2004年以降の2つのピークが到来。
- 通貨・経済危機直後の第1次ピークはパートナー韓国企業の救済目的が多かったが、第2次ピークは大手企業への販売、市場向けの販売が目的。
- 現在は第3次ピークか？追加投資、電力安、多様なインセンティブ、低い法人税などが狙い目。

図 日本の対韓直接投資の推移



注: 2011年は9月までのデータ、出所: 知識経済部

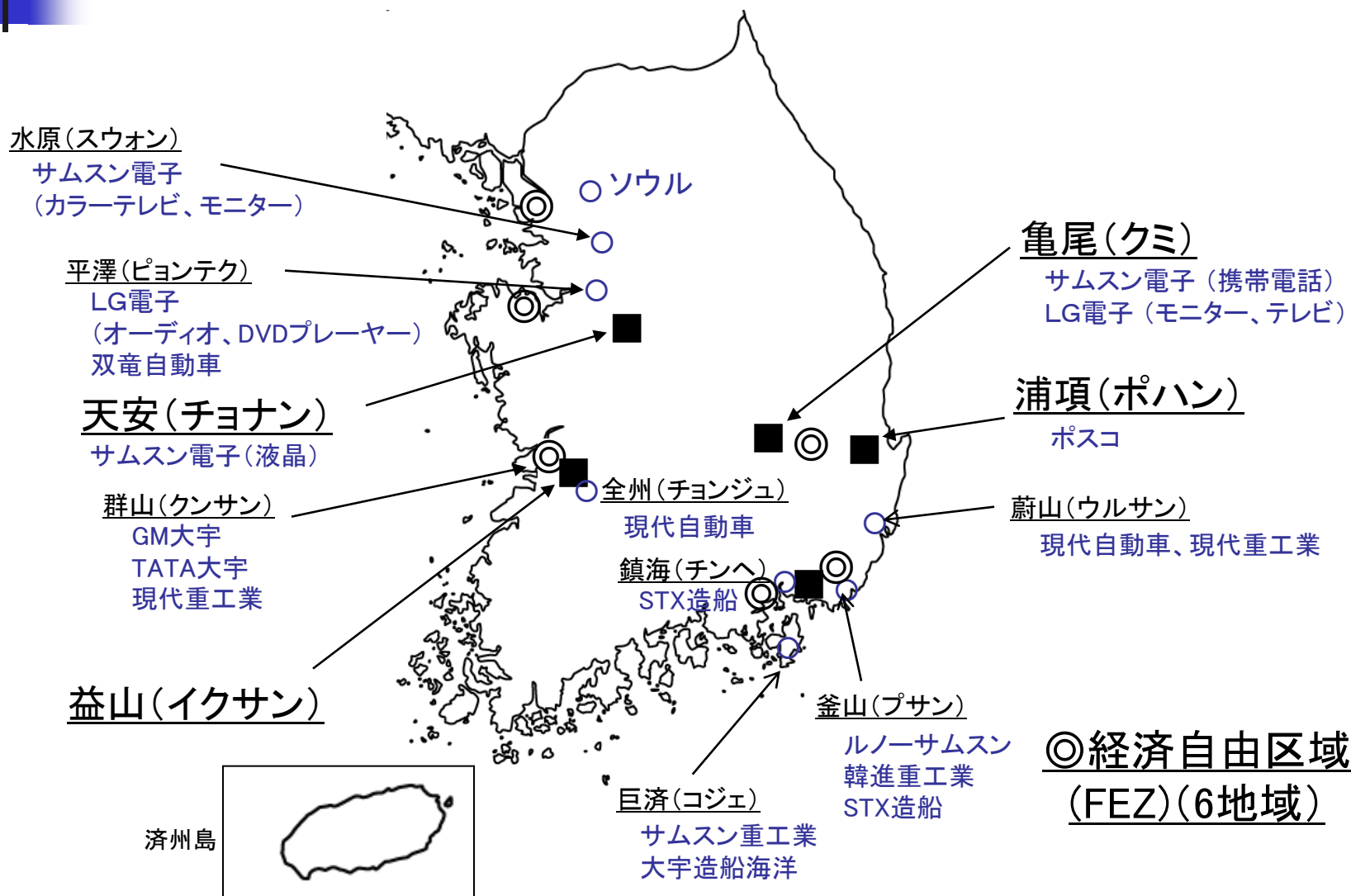
表 韓国の国別直接投資受入れ (1962~2011年9月までの累計)

単位: 100万ドル、%

| 国名       | 金額      | シェア   |
|----------|---------|-------|
| 1 米国     | 45,080  | 24.9  |
| 2 日本     | 27,399  | 15.1  |
| 3 オランダ   | 20,655  | 11.4  |
| 4 英国     | 11,320  | 6.2   |
| 5 ドイツ    | 10,307  | 5.7   |
| 6 マレーシア  | 7,235   | 4.0   |
| 7 シンガポール | 7,103   | 3.9   |
| 8 フランス   | 6,098   | 3.4   |
| 9 カナダ    | 4,557   | 2.5   |
| 10 香港    | 4,497   | 2.5   |
| 合計       | 181,163 | 100.0 |

注: 申告ベース  
出所: 知識経済部

# 参考：部品素材専用工業団地と主要企業の立地現状



出所：知識經濟部ホームページおよび各種資料をもとに作成

# 参考：日系企業による韓国への投資(2011年以降)

| 発表日    | 企業名          | 分野        | 地域  | 概要   |
|--------|--------------|-----------|-----|--|
| 1月17日  | 東レ           | 炭素繊維      | 亀尾  | 亀尾工場に炭素繊維の量産工場を建設。投資額は約630億ウォン。                                |
| 2月24日  | 三菱レイヨン       | 石油化学      | 大山  | 湖南石油化学との合併会社「大山MMA」が工場増設を決定。総投資額は180～200億ウォン。                  |
| 2月28日  | JX日鉱日石エネルギー  | リチウムイオン電池 | 亀尾  | GSカルテックスとリチウムイオン電池用負極材合併事業の契約を締結。                              |
| 5月9日   | 住友化学         | タッチパネル    | 平澤  | 次世代タッチセンサーパネルの製造設備を東友ファインケムに設置。投資額は第1フェーズが2,500億ウォン。           |
| 5月27日  | 宇部興産         | ディスプレイ    | 牙山  | サムスンモバイルディスプレイとの合併で、次世代ディスプレイ基板材料を製造する会社を設立。資本金は194億ウォン。       |
| 5月30日  | ソフトバンクテレコム   | データセンター   | 釜山  | KTと提携し、データセンターサービスとクラウドコンピューティングサービスを日本・韓国企業に提供する合併会社を設立。      |
| 6月22日  | オリックス        | 投資ファンド    | 未定  | 韓国の未来アセット生命に出資するために総額3,000億ウォンの私募投資ファンドを設立。                    |
| 7月4日   | デンソー         | 自動車部品     | 義王  | 603億ウォンを投じ、R&Dセンターを設立。   |
| 7月8日   | コスモ石油        | 石油化学      | 大山  | 現代オイルバンクとの合併会社「HCペトロケム」が石油化学の基礎原料を生産する工場を新設。事業費は約6,000億ウォン。    |
| 7月11日  | 日立プラントテクノロジー | 水処理       | ソウル | LG電子と水事業に関する合併会社設立で合意。資本金は180億ウォン。                             |
| 7月20日  | 住友化学         | LED部品     | 大丘  | サムスンLEDと共同でLEDの中核部品であるサファイアウエハーを生産する合併会社「SSLM」を設立。資本金は800億ウォン。 |
| 8月5日   | JX日鉱日石エネルギー  | 石油化学      | 蔚山  | SKイノベーションと共同で石油化学製品、潤滑油を生産する合併会社の設立で合意。資本金は1,300億ウォン。          |
| 9月6日   | 三菱化学         | 電気製鋼炉     | 光陽  | ポスコ・三菱商事と共同でニードルコークスの製造・販売を行う合併会社の設立で合意。総投資額は4,800億ウォン。        |
| 10月7日  | 東レ先端素材       | 炭素材料      | ソウル | 東レの韓国子会社「東レ先端素材」がソウルにR&Dセンターを設立すると発表。2020年まで総額1,438億ウォンを投入。    |
| 10月17日 | KDDI         | 通信技術      | ソウル | コンテンツ配信技術の韓国シーディーネットワークスの買収を発表。10月中に株式85.5%を約128億ウォンで取得        |
| 10月18日 | 椿本チェーン       | 自動車部品     | 昌原  | 同社の韓国子会社「韓国椿本オートモーティブ」が工場を新設。資本金は約179億ウォンで、工場建設費は5億円。          |

出所：各社プレスリリースをもとに作成

# 参考：韓国への対日直接投資現状

表 対日直接投資残高 2010年末

| 順位 | 国名      | 金額(億円)  | 世界シェア(%) |
|----|---------|---------|----------|
| 1  | 米国      | 59,092  | 33.8     |
| 2  | オランダ    | 30,069  | 17.2     |
| 3  | フランス    | 15,644  | 8.9      |
| 4  | ケイマン諸島  | 15,311  | 8.7      |
| 5  | シンガポール  | 11,331  | 6.5      |
| 6  | ドイツ     | 8,158   | 4.7      |
| 7  | 英国      | 7,650   | 4.4      |
| 8  | スイス     | 4,296   | 2.4      |
| 9  | ルクセンブルク | 3,947   | 2.2      |
| 10 | 香港      | 3,297   | 1.9      |
| 11 | 台湾      | 1,838   | 1.0      |
| 12 | 韓国      | 1,576   | 0.9      |
| 合計 |         | 175,020 | 100.0    |

出所：日本銀行

図 対日直接投資残高(台湾、香港との比較)

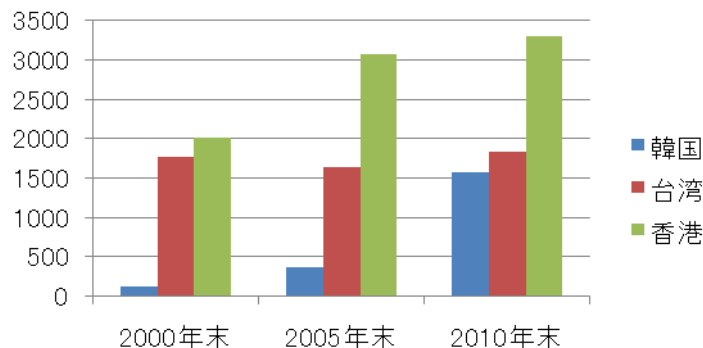


表 対日直接投資残高の推移

対日直接投資残高(地域・国別) (単位: 億円)

|         | 2000年末 | 2005年末  | 2010年末  | 構成比    |
|---------|--------|---------|---------|--------|
| 合計      | 57,821 | 119,033 | 175,020 | 100.0% |
| アジア     | 4,522  | 7,873   | 18,975  | 10.8%  |
| 中国      | 96     | 120     | 325     | 0.2%   |
| 台湾      | 1,722  | 1,635   | 1,838   | 1.0%   |
| 韓国      | 123    | 367     | 1,576   | 0.9%   |
| 香港      | 2,018  | 3,068   | 3,297   | 1.9%   |
| シンガポール  | 460    | 2,537   | 11,331  | 6.5%   |
| 北米      | 18,658 | 56,072  | 60,236  | 34.4%  |
| 米国      | 16,255 | 51,559  | 59,092  | 33.8%  |
| カナダ     | 2,403  | 4,512   | 1,144   | 0.6%   |
| 中南米     | 4,051  | 9,655   | 19,231  | 11.0%  |
| ケイマン諸島  | 未公表    | 6,578   | 15,311  | 8.7%   |
| 大洋州     | 625    | 561     | 1,015   | 0.6%   |
| オーストラリア | 621    | 555     | 801     | 0.4%   |
| 西欧      | 29,812 | 44,761  | 75,155  | 42.9%  |
| ドイツ     | 5,548  | 6,937   | 8,158   | 4.7%   |
| 英国      | 4,245  | 3,563   | 7,650   | 4.4%   |
| フランス    | 9,494  | 12,661  | 15,644  | 8.9%   |
| オランダ    | 6,149  | 13,691  | 30,069  | 17.2%  |
| 東欧・ロシア等 | 48     | 55      | 55      | 0.0%   |
| 中東      | 104    | 17      | 48      | 0.0%   |
| アフリカ    | 0      | 1       | 315     | 0.2%   |

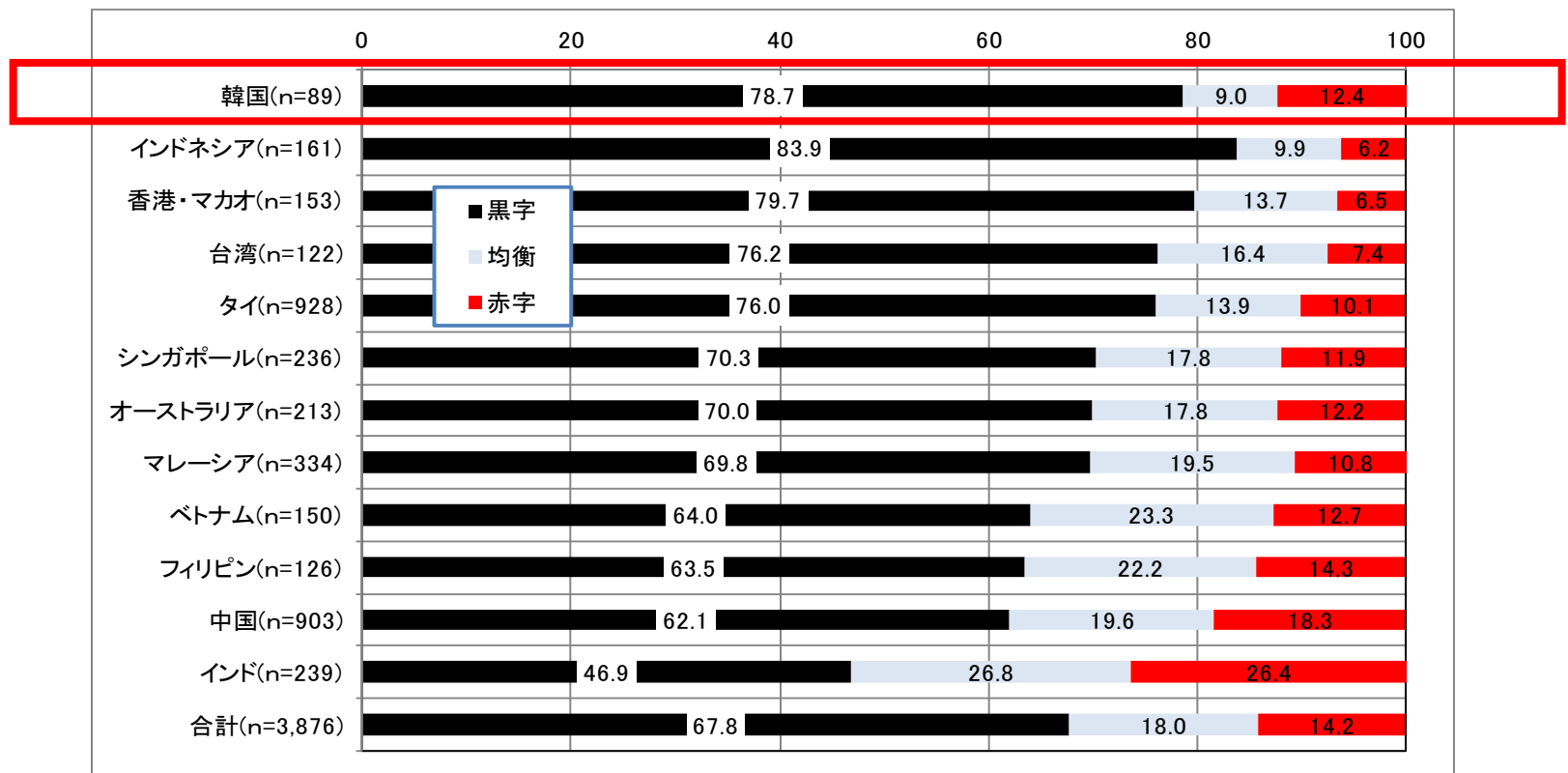
(注)2010年末の数字については、分類変更により、西欧・東欧が欧州に統合。(ロシアを含む)

- ◆ 韓国の対日直接投資残高は1,576億円(2010年末)。国別で12位。
- ◆ アジア諸国ではシンガポール、香港、台湾に次ぐ水準。香港、台湾との差を急速に縮めている。

# 在韓日系企業の業績現状

□ 2011年度の在韓日系企業の黒字企業の割合は78.7%（営業利益ベース）と、インドネシア、香港・マカオ、台湾などと並び相対的に良好。

図 在アジア・オセアニア日系企業（製造業＋非製造業の営業利益（2011年、見込み）



注1: 対象はアジア・オセアニアの20カ国に進出している日系企業（駐在員事務所を除く）。調査期間は2011年8月1日～9月15日

注2: 「合計」にはその他の国を含む。

出所: ジェトロ実施の「在アジア・オセアニア日系企業活動実態調査」(<http://www.jetro.go.jp/world/asia/reports/07000732>)

# 韓国企業の特徴

- 近年、サムスン、現代自動車、SK、LGなどが活発なビジネスを展開。
- 大手企業が経済を支える構造。サムスングループ1社でGDPの2割、4大財閥では5割。
- 弱い中小・中堅企業。裾野産業の不備。

表 フォーチュン誌のグローバル500の韓国企業

単位: 100万ドル

|    | 社名         | 売上高     | 2010順位 | 2009順位 |
|----|------------|---------|--------|--------|
| 1  | サムスン電子     | 133,781 | 22     | 32     |
| 2  | 現代自動車      | 97,408  | 55     | 78     |
| 3  | SKホールディング  | 78,435  | 82     | 104    |
| 4  | ポスコ        | 52,462  | 161    | 272    |
| 5  | LGエレクトロニクス | 48,236  | 171    | -      |
| 6  | 現代重工業      | 38,996  | 219    | 375    |
| 7  | GSホールディング  | 36,570  | 237    | 300    |
| 8  | 韓国電力公社     | 34,110  | 270    | 306    |
| 9  | ハンファ       | 30,041  | 320    | 358    |
| 10 | サムスン生命保険   | 28,773  | 332    | 316    |
| 11 | LGディスプレイ   | 22,072  | 439    | -      |
| 12 | 斗山         | 19,937  | 488    | -      |
| 13 | サムスン物産     | 19,765  | 491    | -      |
| 14 | 韓国ガス公社     | 19,563  | 497    | -      |

注 : 米国は138社、日本は68社

出所: 米国フォーチュン (<http://money.cnn.com/magazines/fortune/>)

図 SWOT分析による韓国企業の強み・弱み

| 強み (Strength)  | 弱み (Weakness)   |
|--|---|
| <ul style="list-style-type: none"> <li>・迅速な意思決定</li> <li>・(日本)より手ごろな価格設定</li> <li>・向上した品質・性能・デザイン</li> <li>・製品・経営の徹底的な現地化</li> <li>・積極的なマーケティング</li> <li>・重点地域を重視した地域戦略</li> </ul> | <ul style="list-style-type: none"> <li>・核心・源泉技術の不足</li> <li>・弱い中堅・中小企業</li> <li>・部品・素材の高い日本依存度</li> <li>・耐久性・精度の不足</li> </ul> |
| 機会 (Opportunity)   | 脅威 (Threat)   |
| <ul style="list-style-type: none"> <li>・ウオン安</li> <li>・官民共同のトップセールス</li> <li>・FTAネットワークの拡大</li> </ul>  | <ul style="list-style-type: none"> <li>・中国製品の台頭</li> <li>・世界経済の低迷</li> </ul>  |

出所: ジェトロ「存在感高める中国・韓国企業」の資料をもとに作成

# 主要企業の動向

- 11年第3四半期、サムスン電子、現代自動車はやや好調。LGEは不振。
- 同期サムスン電子はスマートフォンの販売好調が、現代自動車は欧米での販売好調が好業績をけん引
- LGEはスマートフォンの販売低調により、営業利益赤字へ。

表 サムスン電子の業績

単位：10億ウォン、%

|      | 2008    | 2009    | 2010    | 2011   |        |        |        |       |        |
|------|---------|---------|---------|--------|--------|--------|--------|-------|--------|
|      |         |         |         | 第3四半期  | 第1四半期  | 第2四半期  | 第3四半期  | 前期比   | 前年同期比  |
| 売上高  | 121,294 | 136,324 | 154,630 | 40,229 | 36,985 | 39,439 | 41,274 | 4.7   | 2.6    |
| 営業利益 | 6,032   | 10,925  | 17,297  | 4,864  | 2,949  | 3,752  | 4,253  | 13.4  | △ 12.6 |
| 純利益  | 5,526   | 9,761   | 16,147  | 4,455  | 2,785  | 3,506  | 3,442  | △ 1.8 | △ 22.7 |

注：連結ベース

出所：サムスン電子ウェブサイト

表 現代自動車の業績

単位：10億ウォン、%

|      | 2008   | 2009   | 2010   | 2011   |        |        |        |        |       |
|------|--------|--------|--------|--------|--------|--------|--------|--------|-------|
|      |        |        |        | 第3四半期  | 第1四半期  | 第2四半期  | 第3四半期  | 前期比    | 前年同期比 |
| 売上高  | 32,190 | 31,859 | 36,769 | 16,554 | 18,233 | 20,092 | 18,954 | △ 5.7  | 14.5  |
| 営業利益 | 1,877  | 2,235  | 3,227  | 1,678  | 1,828  | 2,127  | 1,995  | △ 6.2  | 18.9  |
| 純利益  | 1,448  | 2,962  | 5,267  | 1,588  | 1,877  | 2,307  | 1,918  | △ 16.9 | 20.8  |

注：通年のデータ単体ベース、四半期のデータは連結ベース

出所：現代自動車ウェブサイト

表 LGエレクトロニクスの業績

単位：10億ウォン、%

|      | 2008   | 2009   | 2010   | 2011   |        |        |        |        |       |
|------|--------|--------|--------|--------|--------|--------|--------|--------|-------|
|      |        |        |        | 第3四半期  | 第1四半期  | 第2四半期  | 第3四半期  | 前期比    | 前年同期比 |
| 売上高  | 49,333 | 55,491 | 55,754 | 13,429 | 13,160 | 14,385 | 12,897 | △ 10.3 | △ 4.0 |
| 営業利益 | 2,133  | 2,691  | 176    | △ 185  | 131    | 158    | △ 32   | -      | -     |
| 純利益  | -      | 2,350  | 1,282  | 8      | △ 16   | 108    | △ 414  | -      | -     |

注：連結ベース

出所：LGエレクトロニクスウェブサイト

# 第3国でのビジネスにおける日韓連携の具体例

□日韓の企業が連携した投資案件の事業総額: 約1兆7,500億円  
(プラント・インフラ: 5,310億円、資源: 1兆2,180億円)

(注: 在韓国日本国大使館が韓国内6大日系商社にヒアリングした直近3年間の金額)

## <プラント・インフラ>

- モロッコにおける石炭火力発電所の建設('11年5月発表)  
三井物産、大宇建設  
受注金額: 約1,000億円(日本企業による発電所建設としては北アフリカ最大)
- アブダビにおける発電事業への参画('11年2月発表)  
住友商事、韓国電力  
総事業費: 約15億ドル
- インド・バンガロールメトロ向け車両供給受注(車両数150両)('09年5月発表)  
三菱商事、三菱電機、現代ロテム、インドBEML社  
受注金額: 約335億円(日本の円借款供与)
- メキシコにおけるLNGの受入、貯蔵、再ガス化設備の建設、保有('08年3月発表)  
三井物産、韓国ガス公社、サムスン物産  
事業規模: 約9億ドル

## <資源>

- インドネシアにおけるLNGの製造、販売('11年1月発表)  
三菱商事、韓国ガス公社、プルタミナ・フル・エナジー(インドネシア)  
事業規模: 約2,300億円(報道)
- ブラジルにおけるレアメタル(ニオブ)を扱うCBMM社(鉱山企業)の株式取得(15%)('08年10月発表)  
新日鐵、JFEスチール、双日、JOGMEC、POSCO、国民年金公団  
株式取得額: 19億5000万ドル(日本側10%、韓国側5%)
- ブラジルの鉄鉱石生産・販売会社NAMISA社の株式取得(40%)('08年10月発表)  
伊藤忠、JFEスチール、新日鐵、住友金属、神戸製鋼、日新製鋼、POSCO  
株式取得額: 約3120億円

# 韓国のFTA進捗状況

2011年10月、現在

## EU (発効)

11年7月1日、暫定発効。

## EFTA (発効)

05年1月交渉開始、06年9月発効。

## イスラエル (共同研究終了)

## トルコ (交渉中)

10年4月、交渉開始。

## GCC (交渉中)

08年7月、交渉開始。

## ベトナム (共同研究)

10年6月、共同研究を開始。

## インド (発効)

06年3月 CEPA交渉開始、  
10年1月 発効。

## シンガポール (発効)

04年1月交渉開始、06年3月発効。

## ASEAN (発効)

06年8月、物品貿易協定署名(タイを除く)。07年6月発効。09年05月サービス協定発効。09年2月タイ署名。09年09月投資分野発効。

## オーストラリア (交渉中)

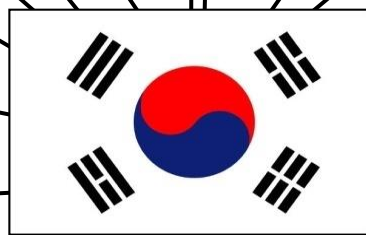
09年5月交渉開始。

## 中国 (産官学研究終了)

10年5月、共同研究報告書をとまとめる  
10年9月、政府間事前協議を開催

## ロシア (共同研究)

07年10月、共同研究開始。



## モンゴル

(民間共同研究開催合意)

## SACU (共同研究開始合意)

08年12月

## コロンビア (交渉中)

09年12月交渉開始。

## ニュージーランド (交渉中)

09年6月交渉開始。

## 日中韓 (産官学研究)

10年5月、産官学共同研究開始。  
(投資協定交渉中)

## 日本 (交渉中断)

03年12月交渉開始。  
04年11月の第6回交渉から中断。  
10年9月から局長レベル協議を開催。

## カナダ (交渉中)

05年7月、交渉開始。

## アメリカ (署名)

07年6月30日、署名、  
11年10月12日、米議会批准。

## メルコスール (共同研究終了)

計4回の共同研究会を経て最終報告書  
を採択(07年10月)。

## メキシコ (交渉中)

06年2月、戦略的経済補完協定(ミニFTA)  
交渉開始。07年12月FTA交渉開始。

## ペルー (発効)

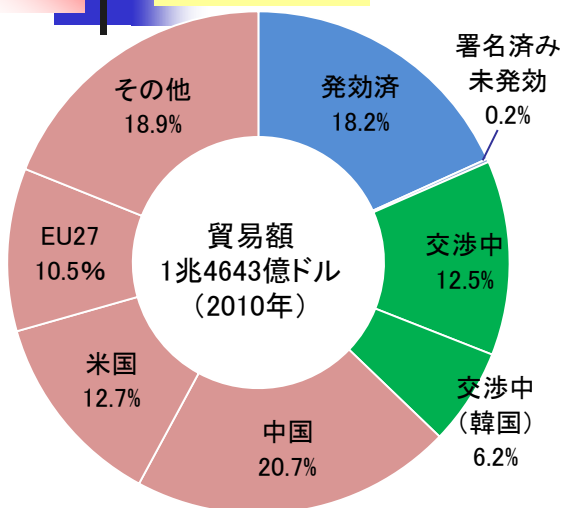
01年3月21日署名、11年8月1日発効。

## チリ (発効)

04年4月発効。

# FTA取組相手国・地域との貿易額割合(日・中・韓)

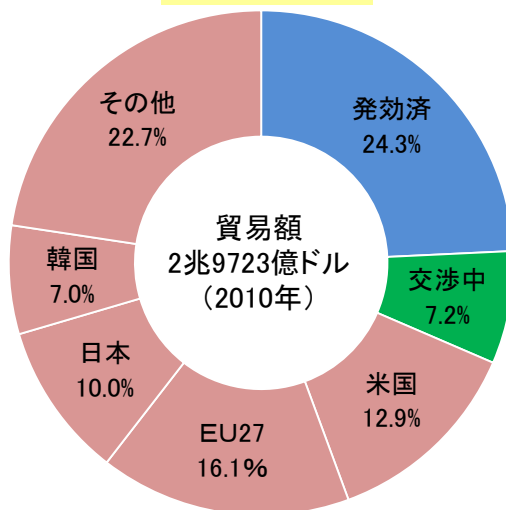
## 日本



発行済 : 18.2%  
 発効済+署名済の国 : 18.4%  
 交渉中まで含むと : 37.1%

- 発効済: シンガポール、メキシコ、マレーシア、チリ、タイ、インドネシア、ブルネイ、ASEAN、フィリピン、スイス、ベトナム、インド
- 署名済・未発効: ペルー
- 交渉中: 豪州、GCC、韓国(中断中)

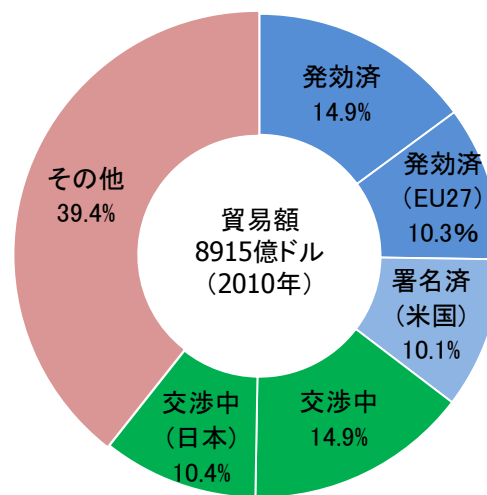
## 中国



発効済の国・地域 : 24.3%  
 交渉中まで含むと : 31.5%

- 発効済: 香港・マカオ、台湾、ASEAN、シンガポール、NZ、パキスタン、チリ、ペルー、コスタリカ
- 交渉中: アイスランド、GCC、SACU、豪州、ノルウェー、スイス

## 韓国



発効済の国 : 25.2%  
 発効済+署名済の国 : 35.3%  
 交渉中まで含むと : 60.6%

- 発効済: チリ、シンガポール、EFTA、ASEAN、インド、EU (2011年7月1日暫定発効)、ペルー
- 署名済: 米国(10年12月追加交渉合意)
- 交渉中: カナダ、メキシコ、豪州、日本(中断中)、NZ、GCC、コロンビア、トルコ

・2011年10月現在  
 ・「GCC」とは湾岸協力会議、「SACU」とは南部アフリカ関税同盟  
 ・国・地域名の記載は順不同  
 ・同一の国とマルチのFTA、バイのFTAが進行しているような場合、貿易額は進行順(発効済→署名済→交渉中→その他)にカウントし、進行段階が同じ場合は、マルチの貿易額からは除いてカウントしている。  
 ・貿易額データ出典: World Trade Atlas  
 ・小数第2位を四捨五入のため合計は必ずしも100%とならない。

出所: 経済産業省の資料をもとにJETRO作成



# 今後の景気の行方

---

## □ 依然としてリスク要因が残存

- \* 米国市場の回復の遅れ、米国の財政問題、米国債の格下げ
- \* 欧州の財政危機問題
- \* 北朝鮮問題
- \* 第一の貿易相手国である中国の政策変化
- \* 資源価格の上昇、インフレ懸念
- \* その他(世帯負債の不良債権化、ウォン安、少子高齢化・・・)

## □ 2011年のGDP成長率は、潜在成長率程度の4%～5%程度との見方

- \* 韓国政府(企画財政部、6月30日発表) 4.5%
- \* 韓国銀行(7月15日発表) 4.3%
- \* IMF(9月) 4.0%
- \* アジア開発銀行(9月) 4.3%

# 参考：韓国の政治体制

- ・政体：民主共和国
- ・元首：李明博（イ・ミョンバク）大統領  
（任期5年、2008年2月25日就任）

## <行政府>

国務総理、15部、2処、  
18庁  
※部、日本の省に相当

## <司法府>

1大法院、5高等法院、  
20地方法院（家庭法  
院、行政法院を含む）、  
特許法院

## <立法府>

国会議員定員299名  
（一院制、任期4年）  
（地域区：245、比例：54）  
※2008年4月9日選挙

（参考）政党別の国会議員構成  
（11年10月現在）

- ・ハンナラ党：168名
- ・民主党：87名
- ・その他：40名

## ○ 歴代大統領

李承晩  
（1948～  
1960）  
初代～3代



尹潽善  
（1960～  
1961）  
4代



朴正熙  
（1963～  
1979）  
5代～9代



崔圭夏  
（1979～  
1980）  
10代



全斗煥  
（1980～  
1987）  
11代～12代



盧泰愚  
（1987～  
1993）  
13代



金泳三  
（1993～  
1998）  
14代



金大中  
（1998～  
2003）  
15代



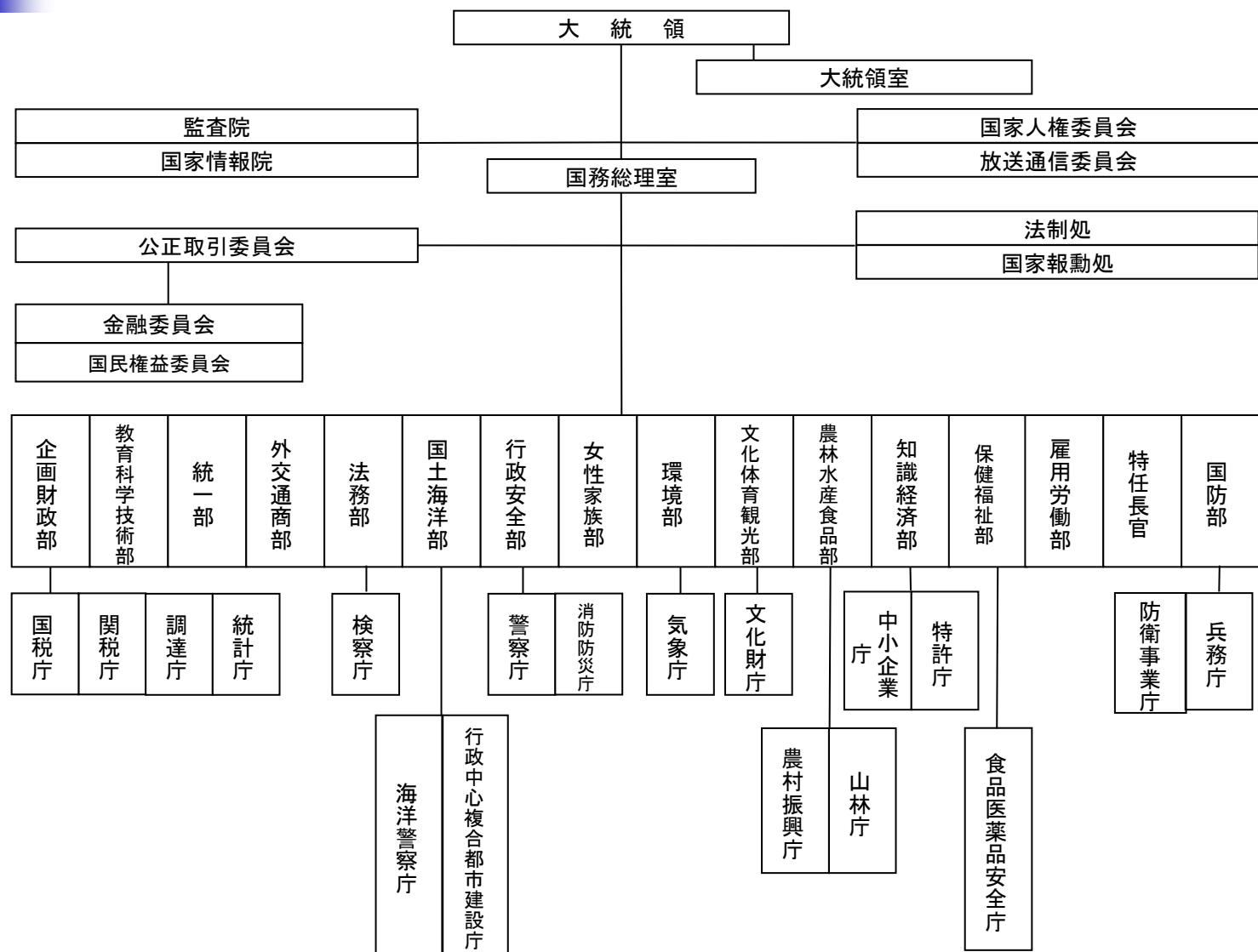
盧武鉉  
（2003  
～2008）  
16代



李明博  
（2008年  
2月～  
現在）  
17代



# 参考：行政組織図（15部、2処、18庁）



（出所：青瓦台ホームページ）